

**МЕЖДУНАРОДНАЯ НАУЧНО-ПРАКТИЧЕСКАЯ КОНФЕРЕНЦИЯ  
«ВЕТЕРИНАРИЯ В АПК-2024»,  
г. Новосибирск, «Новосибирск Экспоцентр»,  
4 мая – 6 июня 2024 г.**

---

***Роль патоморфологического  
исследования в диагностике  
инфекционных болезней телят,  
протекающих с респираторным и  
диарейным синдромами***

**Докладчик:**

**Громов Игорь Николаевич**  
доктор ветеринарных наук, профессор, заведующий  
кафедрой патологической анатомии и гистологии  
УО ВГАВМ

# РОТАВИРУСНАЯ ИНФЕКЦИЯ

## Патологоанатомический диагноз:

1. Острый катаральный или катарально-геморрагический, некротический абомазоэнтерит, сгустки молозива и молока в желудке. Метеоризм кишечника.
2. Серозное воспаление сычужных, брыжеечных и порталных лимфоузлов.
3. Острая венозная гиперемия и зернистая дистрофия печени, почек и миокарда.
4. Селезенка не изменена или частично атрофирована.
5. Застойная гиперемия и отек легких.
6. Обезвоживание (эксикоз).
7. Истощение.

# РОТАВИРУСНАЯ ИНФЕКЦИЯ

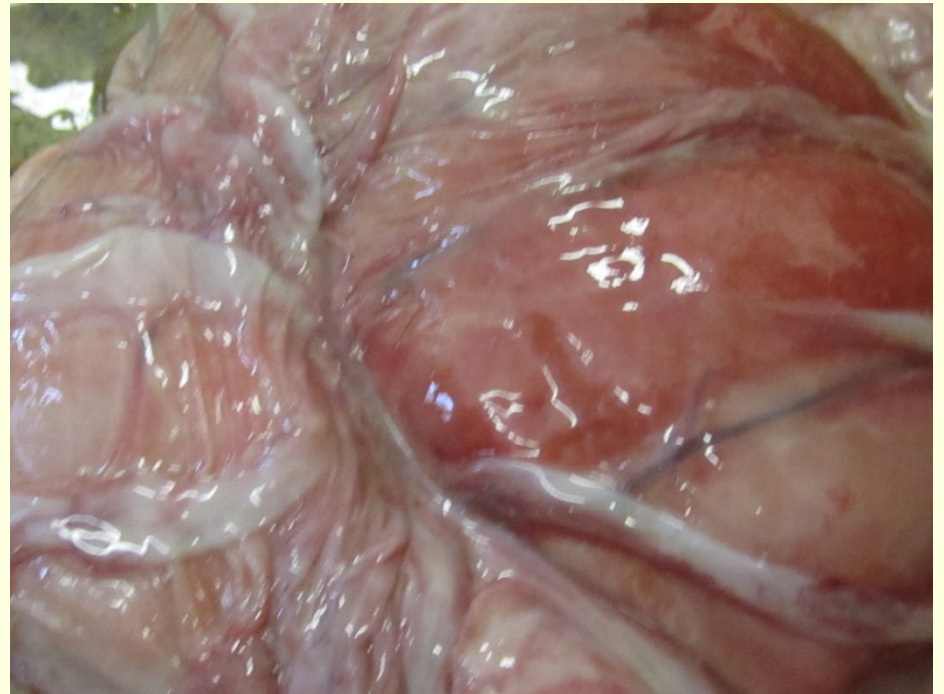
---



Острый катаральный абомазит, свертки казеина в сычуге

# РОТАВИРУСНАЯ ИНФЕКЦИЯ

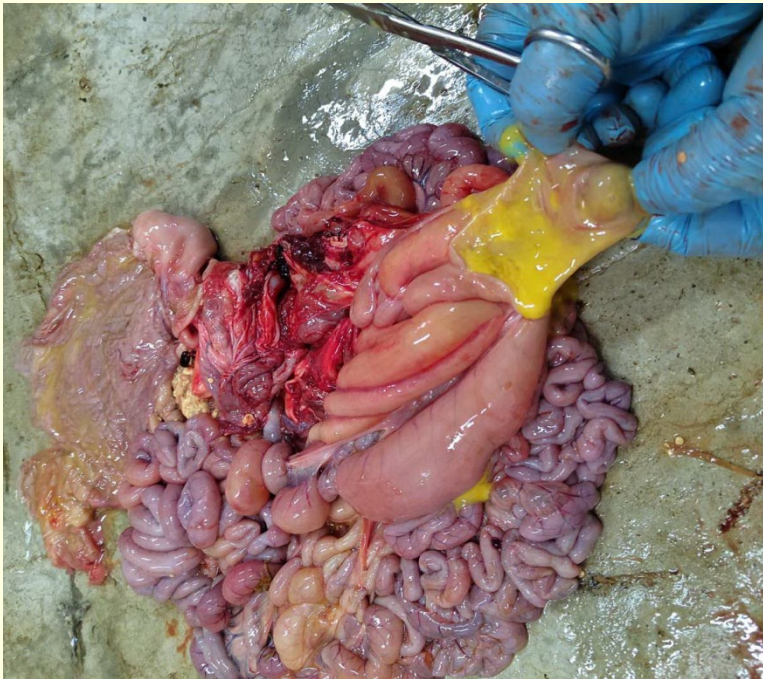
---



Острый катаральный абомазит

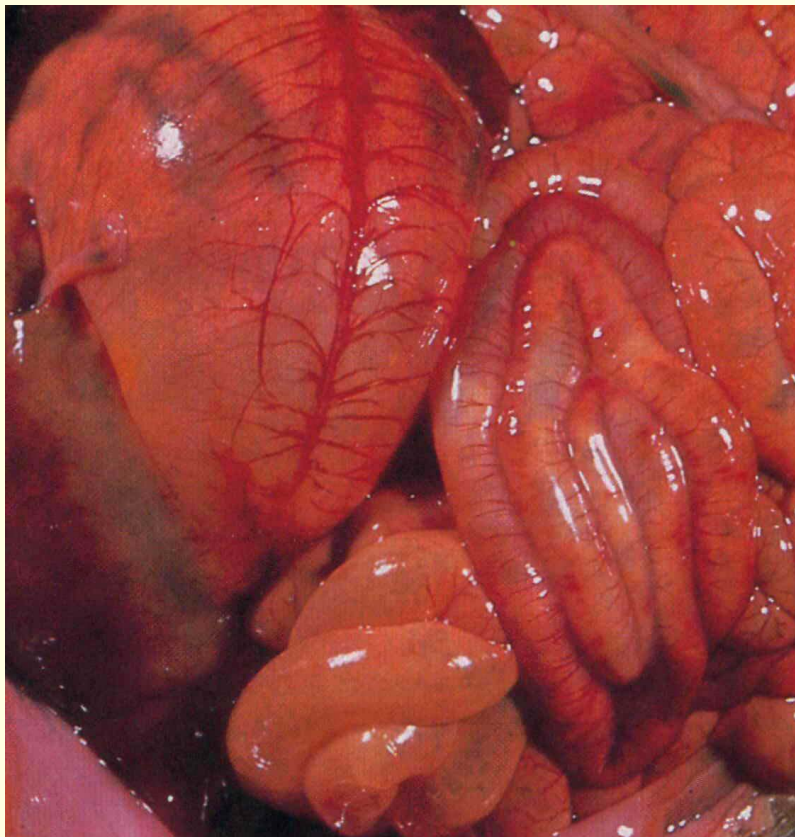


# РОТАВИРУСНАЯ ИНФЕКЦИЯ



Острый катаральный энтерит с истончением стенки кишечника

# РОТАВИРУСНАЯ ИНФЕКЦИЯ



Острый катаральный энтерит с истончением стенки кишечника





# РОТАВИРУСНАЯ ИНФЕКЦИЯ

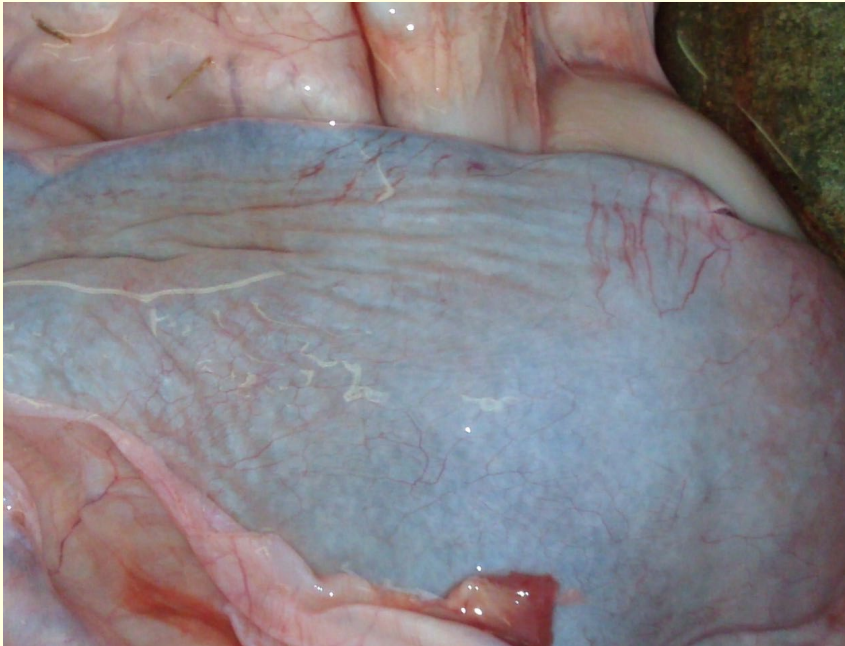
---



Серозное воспаление брыжеечных лимфоузлов

# РОТАВИРУСНАЯ ИНФЕКЦИЯ

---

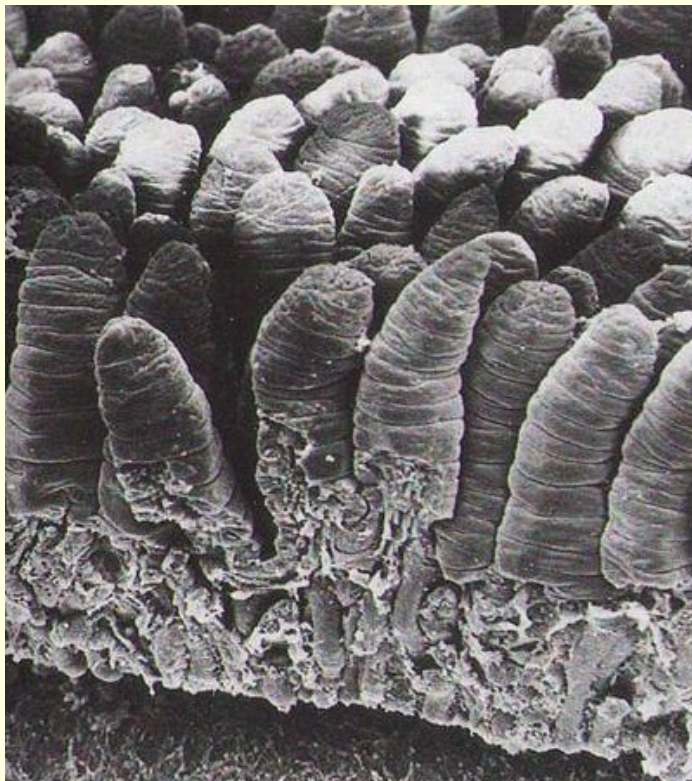


Атрофия селезенки

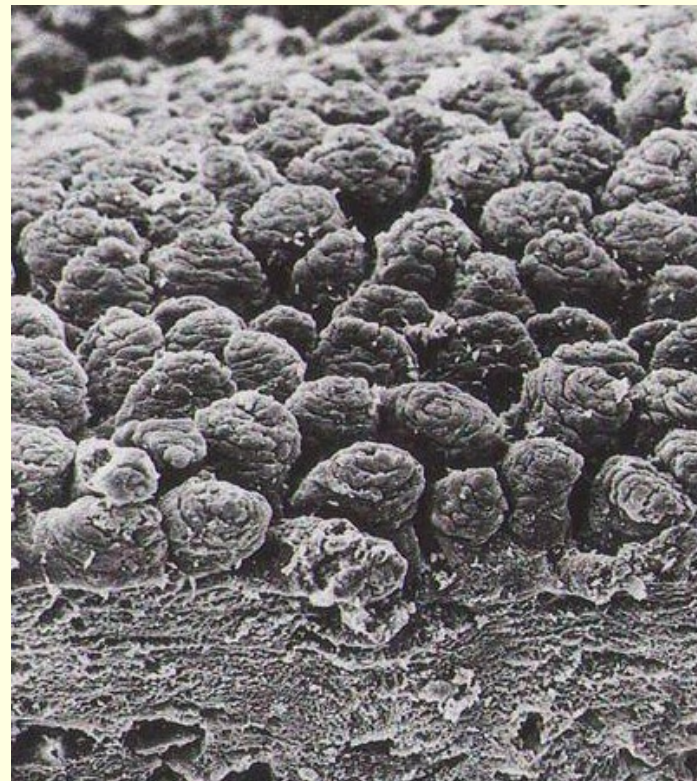


# РОТАВИРУСНАЯ ИНФЕКЦИЯ

## Сканограмма



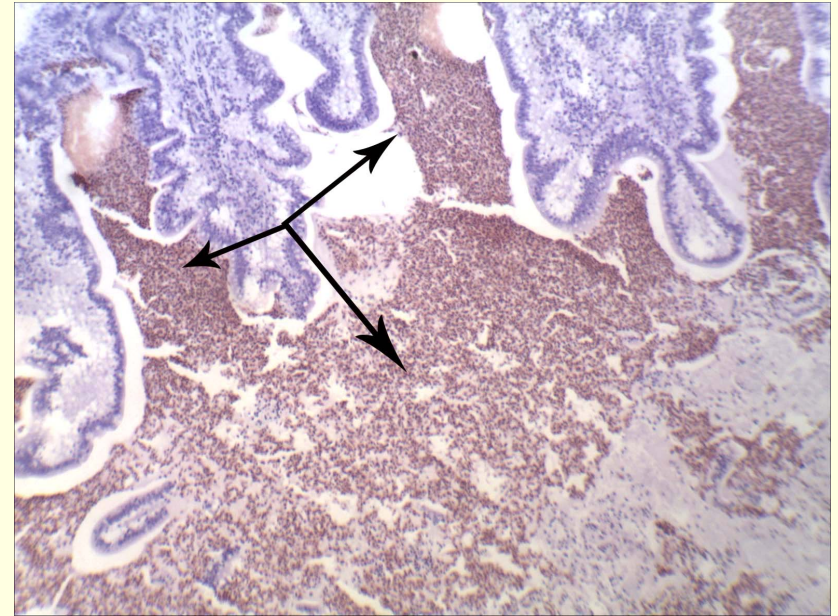
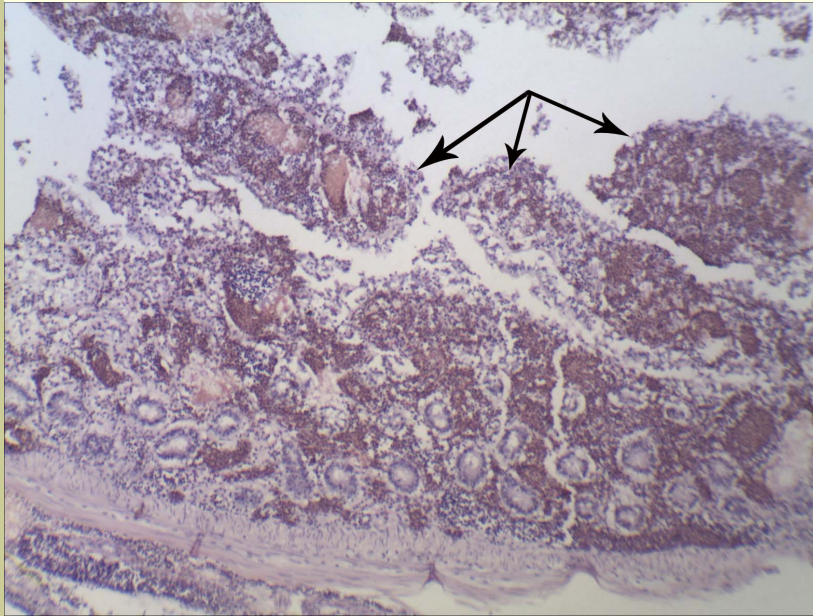
Норма



Атрофия кишечных  
ворсинок

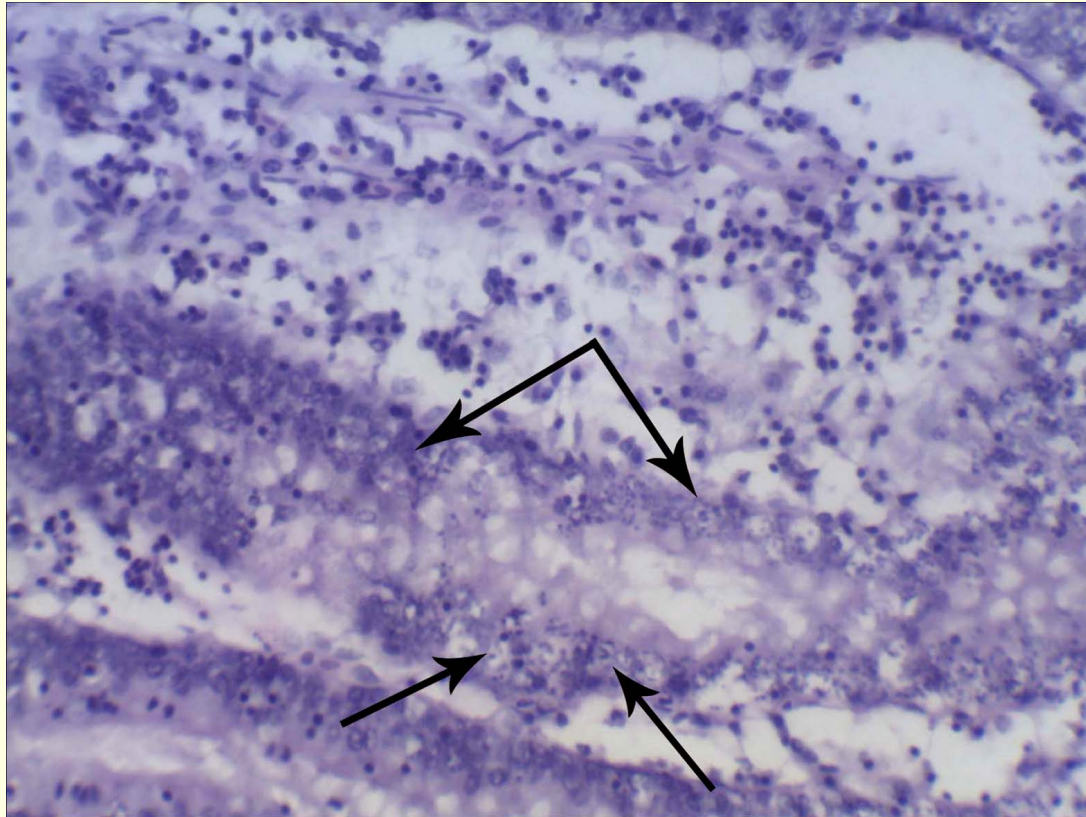


# РОТАВИРУСНАЯ ИНФЕКЦИЯ



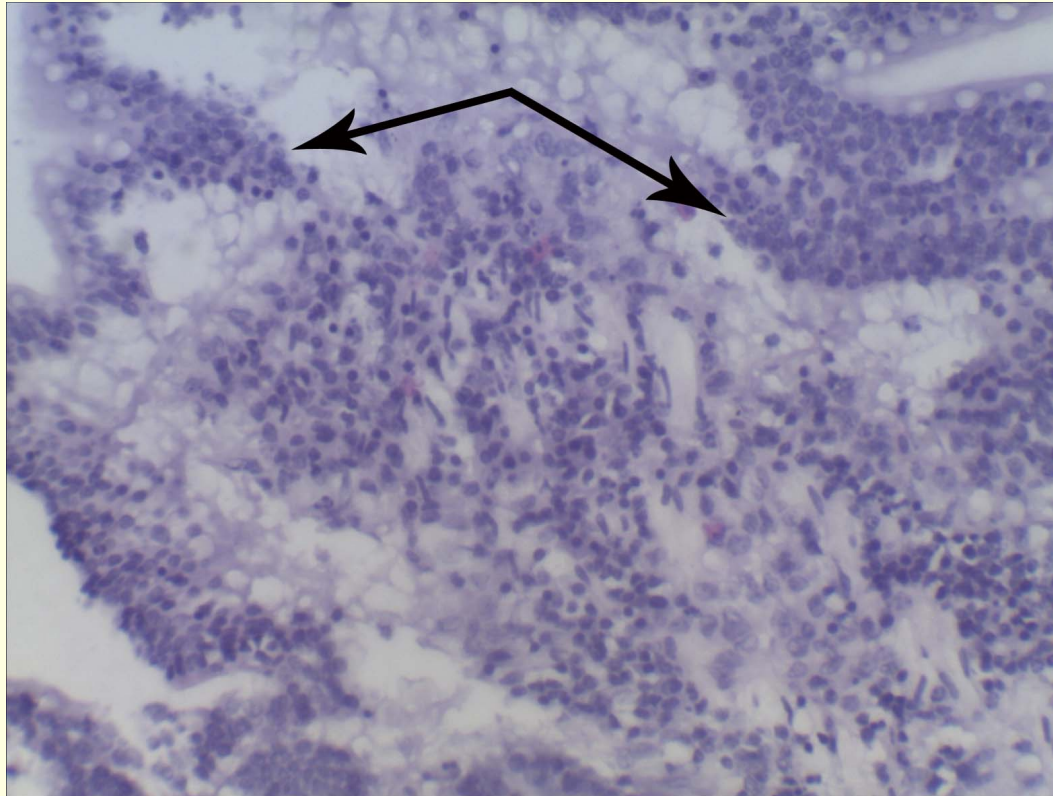
Острое катарально-геморрагическое воспаление  
кишечника

# РОТАВИРУСНАЯ ИНФЕКЦИЯ ТЕЛЯТ И ПОРОСЯТ



Слизистая дистрофия и апоптоз эпителия крипт

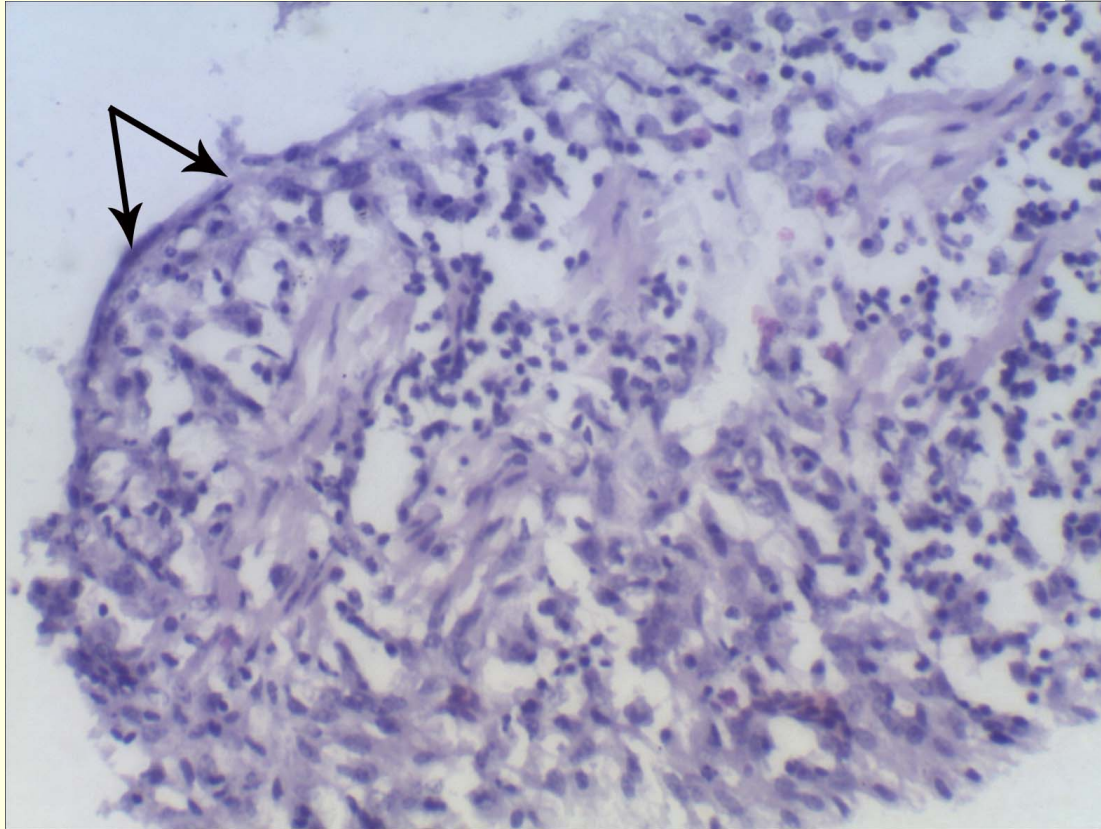
# РОТАВИРУСНАЯ ИНФЕКЦИЯ



Ворсинка тощей кишки. Лимфоидно-макрофагальная инфильтрация, гиперплазия железистого эпителия (стрелки).



# РОТАВИРУСНАЯ ИНФЕКЦИЯ



Тошная кишка. Атрофия ворсинок, покровный эпителий плоский (патологическая регенерация).

# КОРОНАВИРУСНАЯ ИНФЕКЦИЯ

---

## Патологоанатомический диагноз:

1. Язвенно-некротический стоматит, гиперемия десен (острый серозный гингивит).
2. Катаральный, язвенно-некротический абомазит, энтерит, иногда колит.
3. Серозное воспаление подчелюстных, заглоточных, сычужных и брыжеечных лимфоузлов.
4. Селезенка не изменена или частично атрофирована.
5. Эксикоз, общая анемия и истощение.



# КОРОНАВИРУСНАЯ ИНФЕКЦИЯ ТЕЛЯТ



Гиперемия десен у основания зубов нижней  
челюсти (серозный гингивит)

# КОРОНАВИРУСНАЯ ИНФЕКЦИЯ ТЕЛЯТ

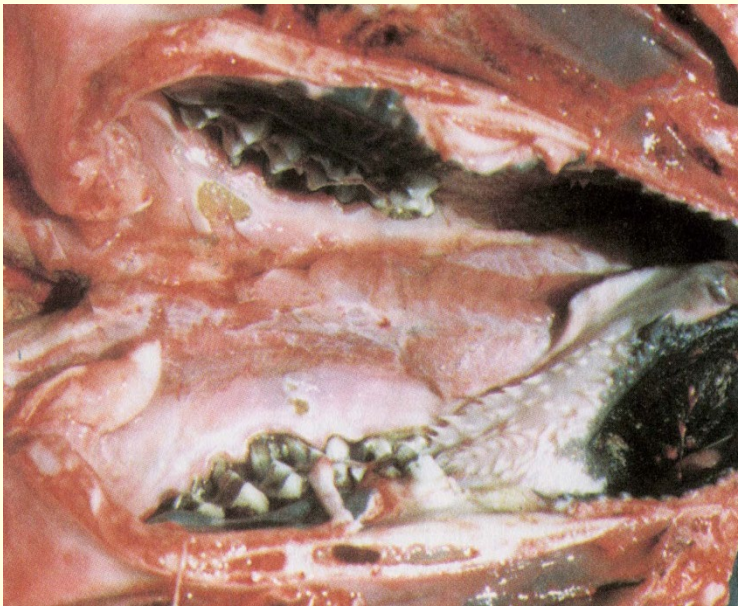


Гиперемия десен у основания зубов нижней  
челюсти (серозный гингивит)



# КОРОНАВИРУСНАЯ ИНФЕКЦИЯ

---



Язвенный гингивит и глоссит

# КОРОНАВИРУСНАЯ ИНФЕКЦИЯ

---



Острый эрозивный абомазит



# КОРОНАВИРУСНАЯ ИНФЕКЦИЯ

---



Атрофия селезенки



# ВИРУСНАЯ ДИАРЕЯ

## Патологоанатомический диагноз:

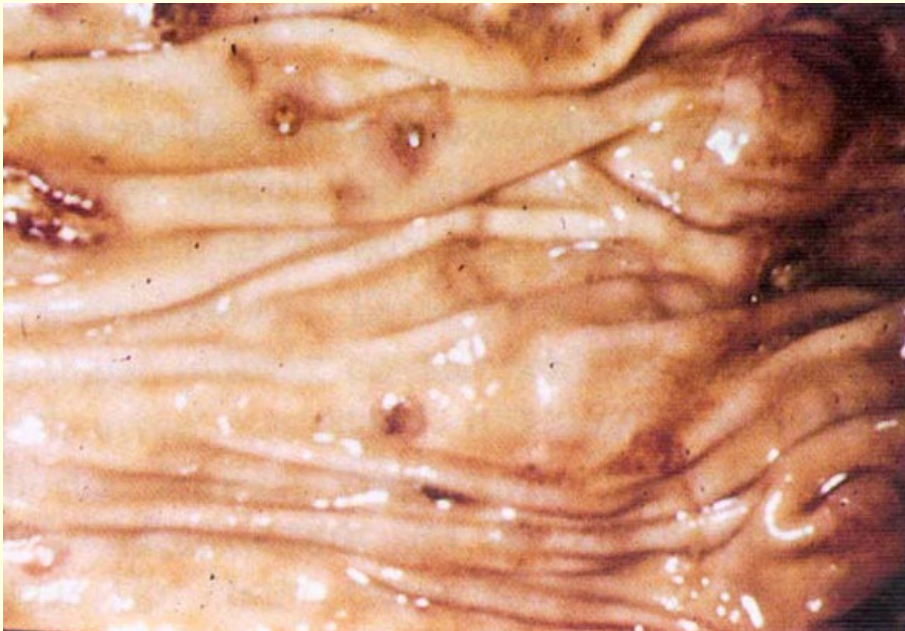
1. Эрозивно-язвенный ринит, стоматит, фарингит, эзофагит, руминит, абомазит.
2. Эрозивно-язвенный дерматит в межкопытной щели.
3. Катарально-геморрагический энтерит.
4. Серозное воспаление подчелюстных, заглоточных, сычужных и брыжеечных лимфоузлов.
5. Кровоизлияния в слизистых оболочках сычуга и книжки, в эпи- и эндокарде.
6. Зернистая дистрофия печени, почек и миокарда.
7. Эксикоз (обезвоживание), истощение.

# ВИРУСНАЯ ДИАРЕЯ



Макровид слизистой оболочки сычуга

# ВИРУСНАЯ ДИАРЕЯ



Эрозивно-язвенный абомазит

# КОЛИБАКТЕРИОЗ ТЕЛЯТ

---

Протекает в трех клинико-морфологических формах:

- колисепсис (септическая форма);
- колиэнтерит (кишечная форма),
- колиэнтеротоксемия.

# КОЛИБАКТЕРИОЗ ТЕЛЯТ

---

**Патологоанатомический диагноз:**  
*(колисепсис)*

- 1. Острый катарально-геморрагический абымазоэнтерит.**
- 2. Геморрагический диатез.**
- 3. Септическая селезенка.**
- 4. Серозное воспаление сычужных и брыжеечных лимфоузлов.**
- 5. Зернистая дистрофия печени, почек, миокарда.**
- 6. Истощение, общая анемия, обезвоживание.**



# КОЛИБАКТЕРИОЗ ТЕЛЯТ

---

**Патологоанатомический диагноз:**  
*(колиэнтерит)*

- 1. Острый катарально-геморрагический абомазоэнтерит.**
- 2. Серозное воспаление сычужных и брыжеечных лимфоузлов.**
- 3. Истощение, общая анемия, обезвоживание.**

# КОЛИБАКТЕРИОЗ ТЕЛЯТ

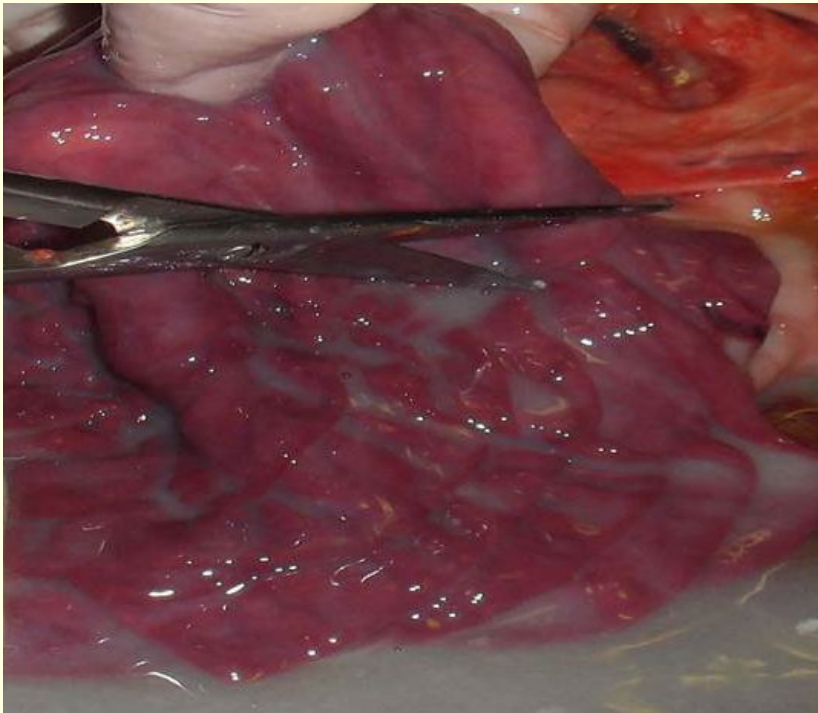
---

## Патологоанатомический диагноз:

*(колиэнтеротоксемия)*

1. Острый катарально-геморрагический абомазоэнтерит.
2. Серозное воспаление сычужных и брыжеечных лимфоузлов.
3. Зернистая дистрофия печени, почек, миокарда.
4. Истощение, общая анемия, обезвоживание.

# КОЛИБАКТЕРИОЗ ТЕЛЯТ



Острый катарально-геморрагический абомазит



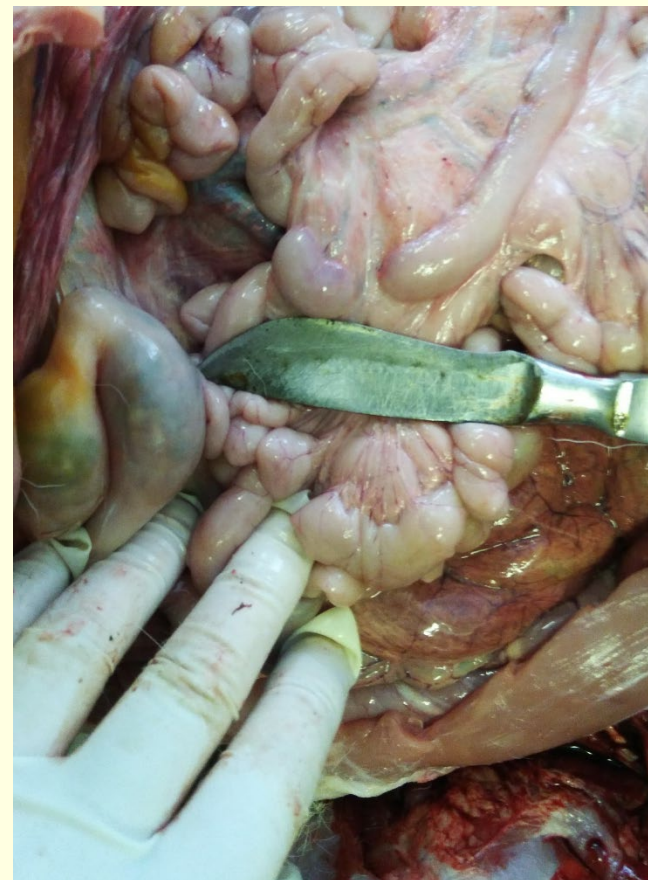
# САЛЬМОНЕЛЛЕЗ ТЕЛЯТ

## Патологоанатомический диагноз:

1. Острый катаральный абомазоэнтерит и проктит (у старших телят крупозно-дифтеритическое воспаление подвздошной кишки).
2. Гиперплазия (мозговидное набухание) пейеровых бляшек подвздошной кишки и солитарных фолликулов слепой и ободочной кишок.
3. Гиперплазия (мозговидное набухание) брыжеечных лимфоузлов.
4. Геморрагический диатез.
5. Септическая селезенка.
6. Зернистая и жировая дистрофия печени, почек и миокарда.
7. Милиарные гранулемы и некрозы в печени.
8. Катарально-фибринозная плевропневмония, гиперплазия бронхиальных и средостенных лимфоузлов (при хроническом течении).

# САЛЬМОНЕЛЛЕЗ ТЕЛЯТ

---



**Гиперплазия брыжеечных лимфоузлов.**

# САЛЬМОНЕЛЛЕЗ ТЕЛЯТ

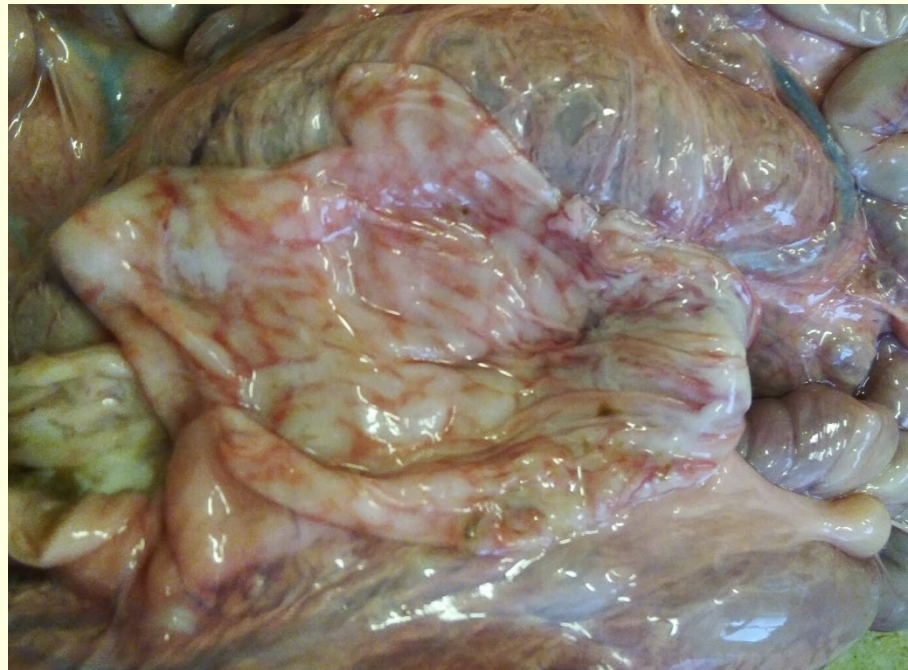


**Подострый катаральный энтерит. Гиперплазия брыжеечных лимфоузлов.**



# САЛЬМОНЕЛЛЕЗ ТЕЛЯТ

---



**Мозговидное набухание (гиперплазия) пейеровых бляшек  
подвздошной кишки**

# САЛЬМОНЕЛЛЕЗ ТЕЛЯТ

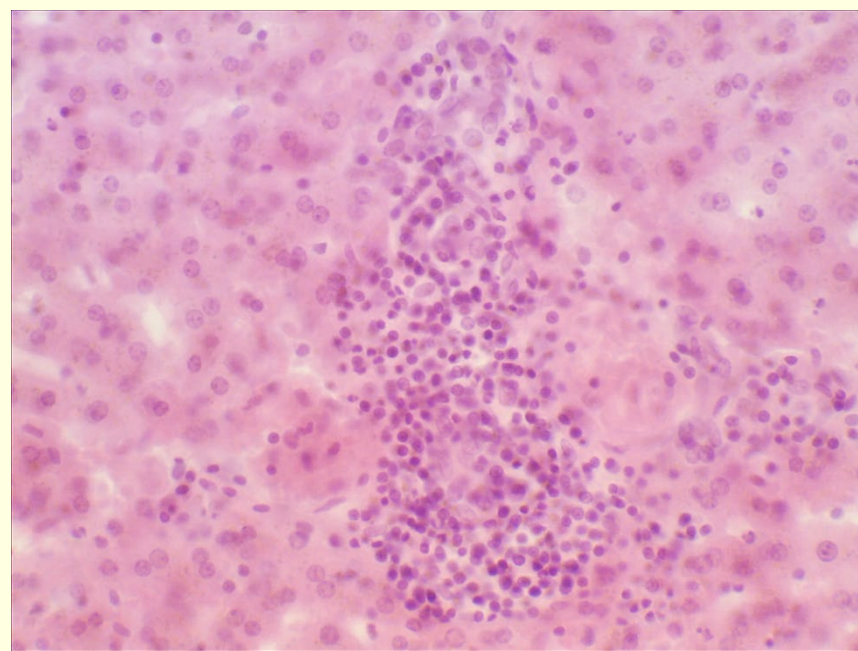
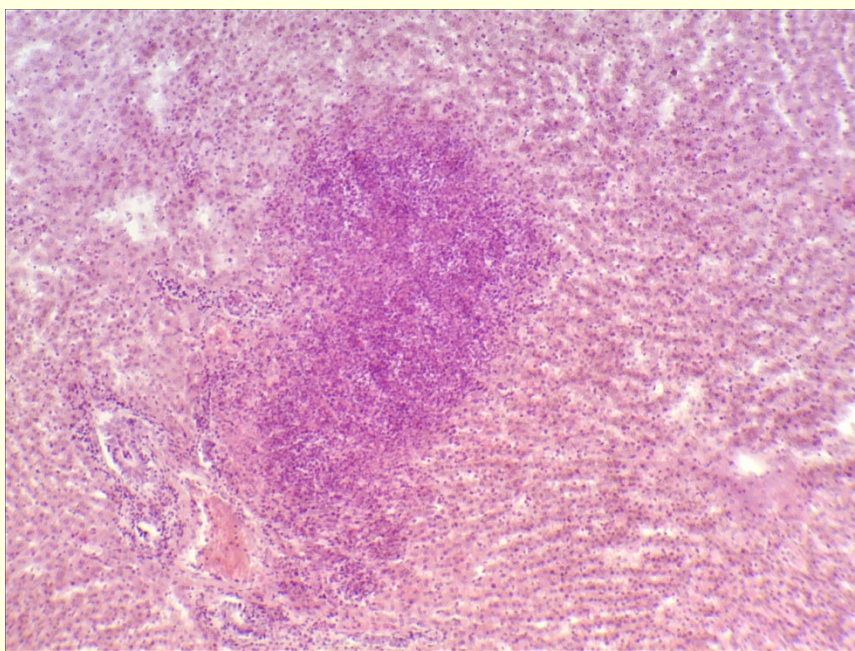


**Мозговидное набухание (гиперплазия) пейеровых бляшек подвздошной кишки при сальмонеллезе у цыплят-бройлеров**



# САЛЬМОНЕЛЛЕЗ ТЕЛЯТ

---



Сальмонеллезные гранулемы в печени  
(гистологические изменения)



# Анаэробная энтеротоксемия

## Патологоанатомический диагноз:

1. **Острый катарально-геморрагический, некротический, эрозивно-язвенный абомазоэнтерит.**
2. Кровянистые, пенистые истечения из естественных отверстий.
3. Серозно-геморрагические отеки подкожной, околопочечной и межмышечной клетчатки, брыжейки.
4. Геморрагический трансудат в грудной и брюшной полостях.
5. Кровоизлияния в слизистой оболочке сычуга, кишечника, трахеи, бронхов, эпи- и эндокарде, плевре, средостении, брюшине, селезенке - геморрагический диатез.
6. Серозно-геморрагическое воспаление сычужных и брыжеечных лимфоузлов.
7. Селезенка ареактивная или незначительно увеличена.
8. **Белково-некротический нефроз (влажный некроз почек).**
9. **Жировая дистрофия печени с наличием некрозов неправильной формы.**
10. Жировая дистрофия миокарда. Острое расширение сердца. Плохо свернувшаяся кровь в сердечных полостях.
11. Острая венозная гиперемия и отек легких. Цианоз слизистых оболочек.
12. Быстрое вздутие трупа, в том числе – трупная эмфизема печени и других органов. Слабо выраженное трупное окоченение.

# Анаэробная энтеротоксемия

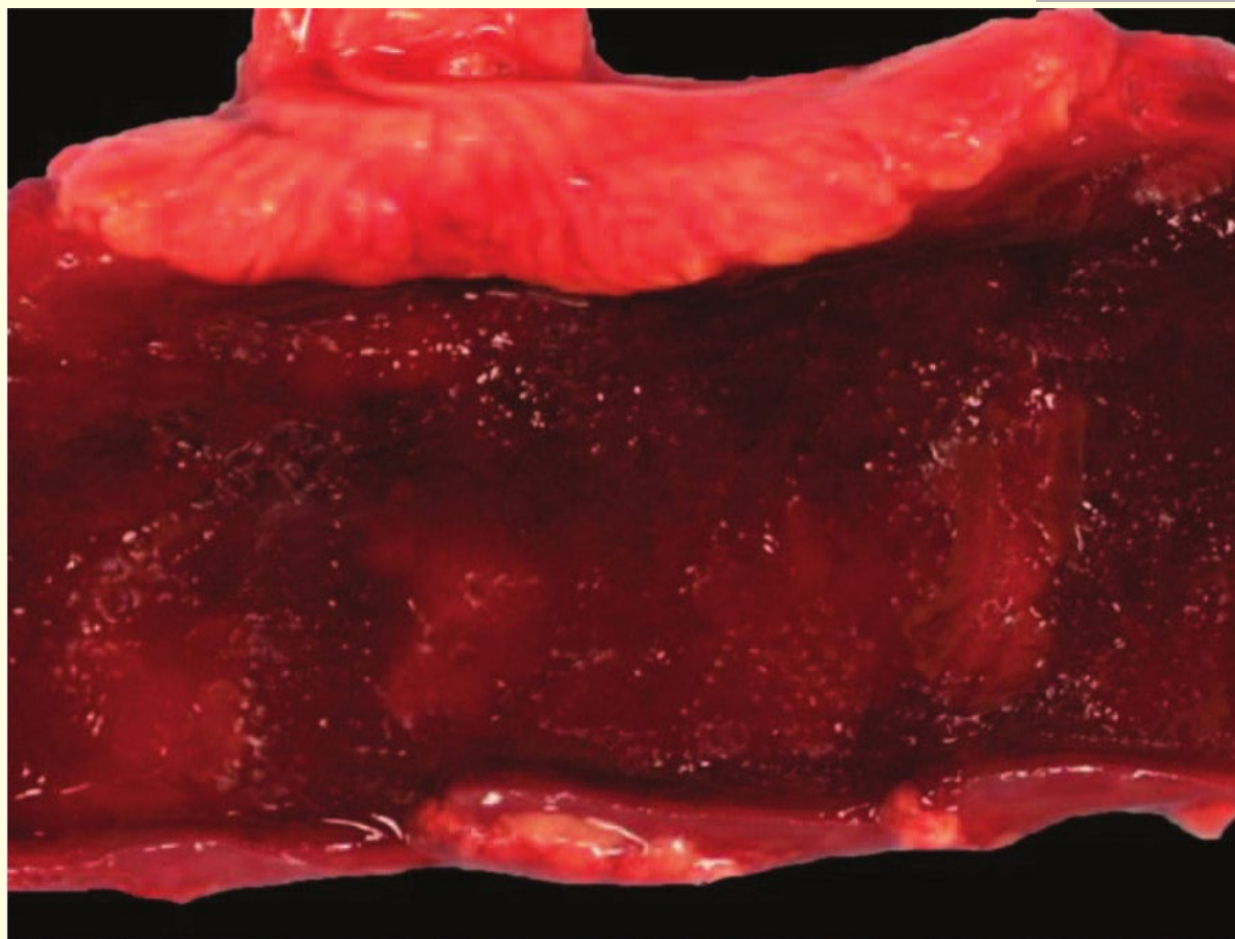
---



Макровид кишечника

# Анаэробная энтеротоксемия

---

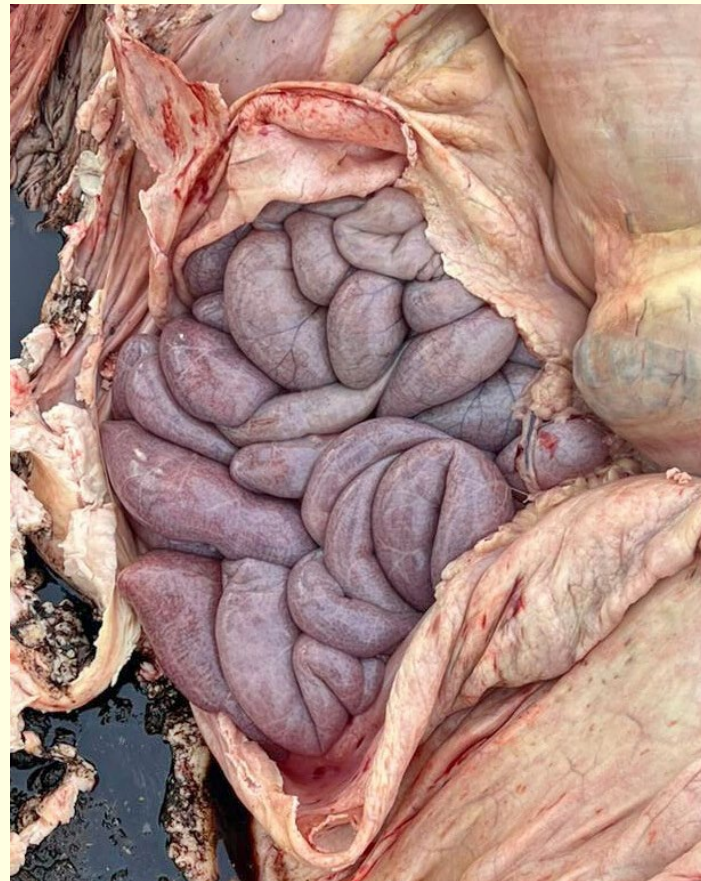


Макровид слизистой оболочки кишечника



# Анаэробная энтеротоксемия

---



Интенсивное трупное вздутие кишечника

# Анаэробная энтеротоксемия

---



Кровоизлияния в серозной оболочке кишечника



# Анаэробная энтеротоксемия

---



Кровоизлияния в селезенке



# Анаэробная энтеротоксемия



Макровид органов брюшной полости

# Анаэробная энтеротоксемия

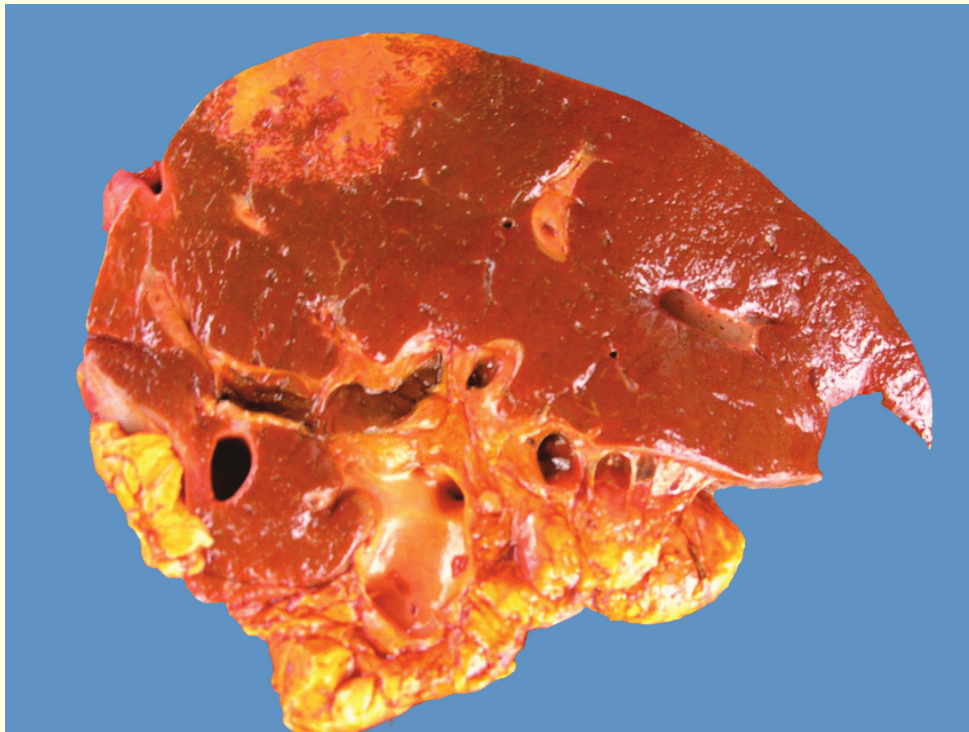


Макровид органов брюшной полости



# Анаэробная энтеротоксемия

---

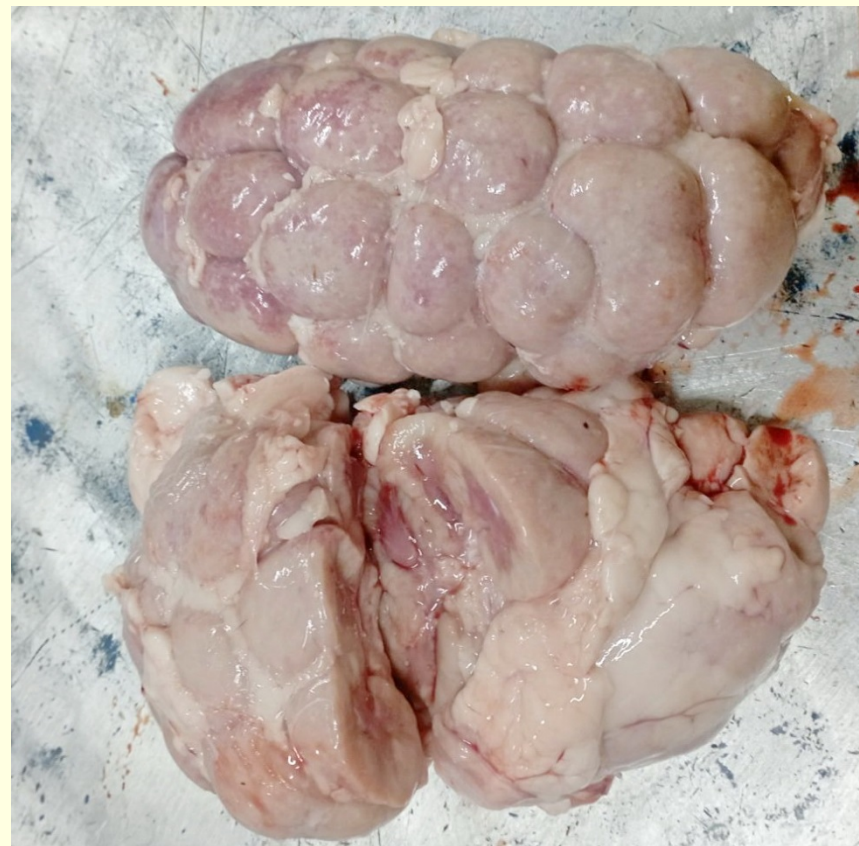


Сухой некроз печени при анаэробной энтеротоксемии



# Анаэробная энтеротоксемия

---



Белково-некротический нефроз у нетели

# Анаэробная энтеротоксемия



Белково-некротический нефроз у нетели. «Шоковая» почка.



# Анаэробная энтеротоксемия

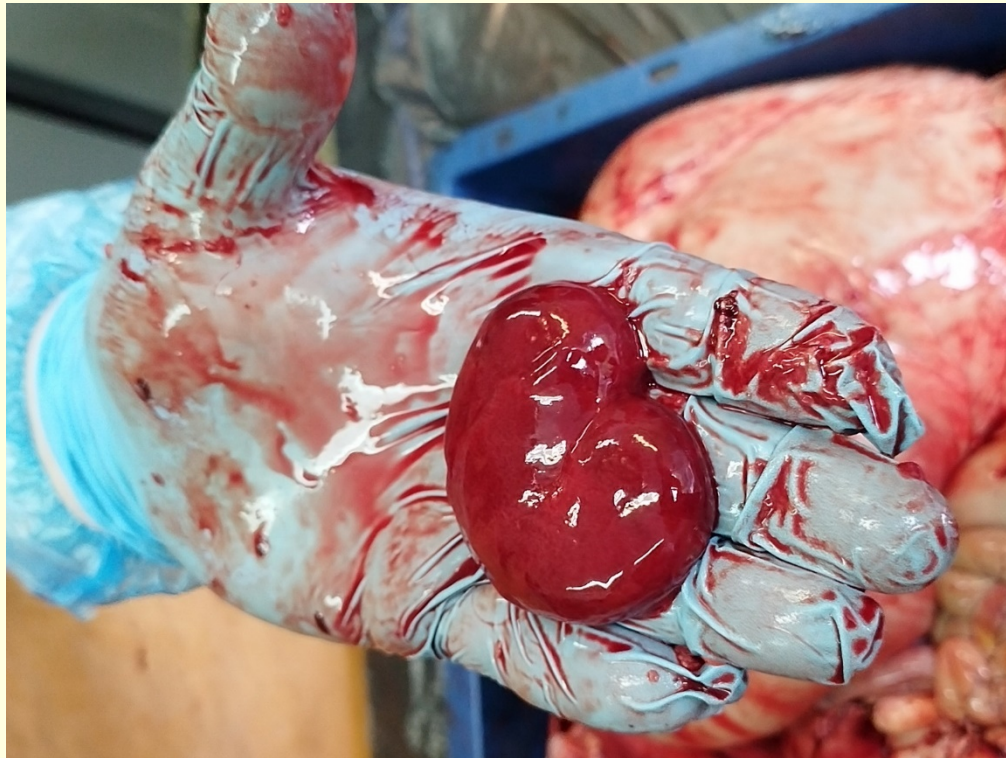


Жировая дистрофия миокарда, кровоизлияния в эпикарде.



# Анаэробная энтеротоксемия

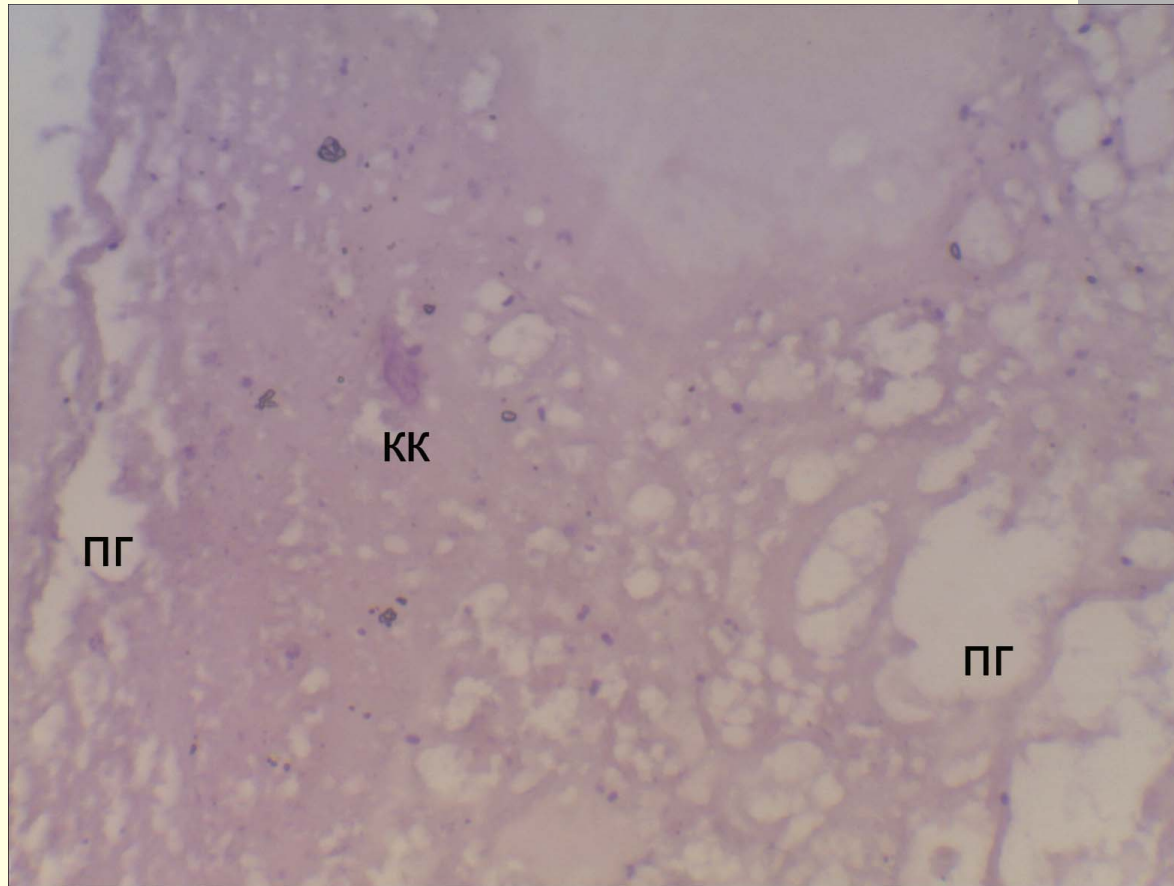
---



Почка ягненка при анаэробной энтеротоксемии.

# Анаэробная энтеротоксемия

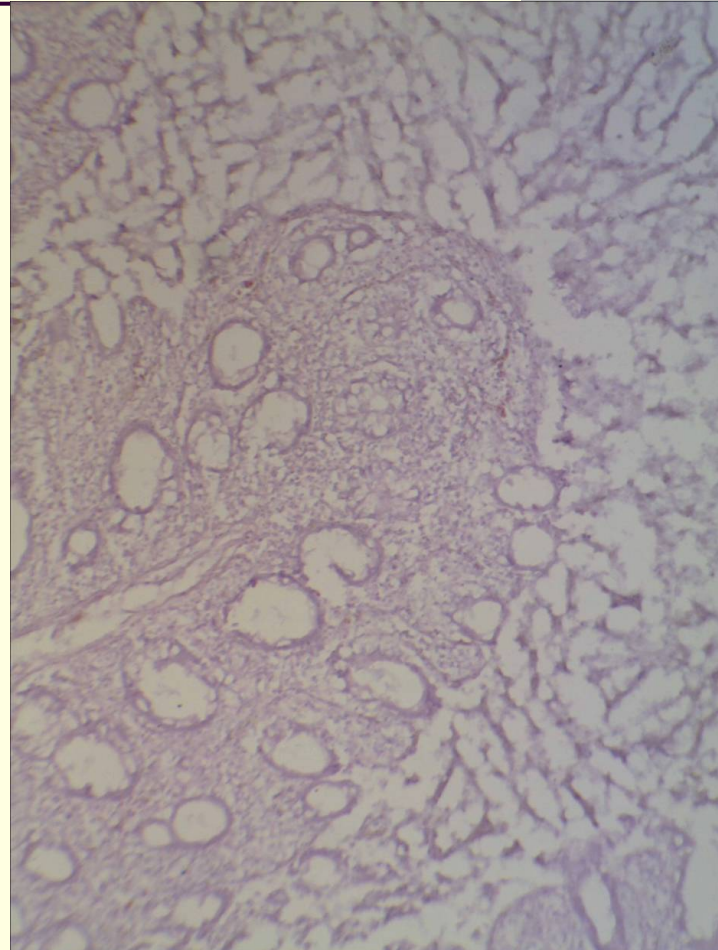
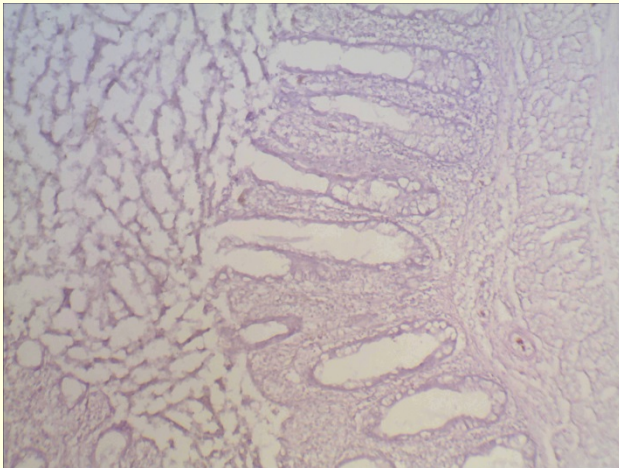
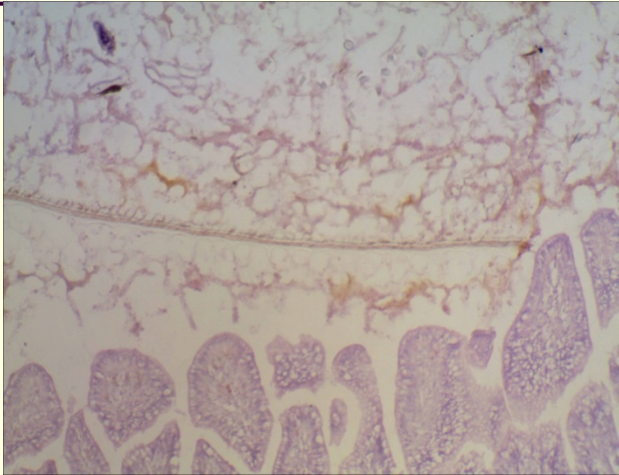
*гистологические изменения*



Подвздошная кишка при анаэробной энтеротоксемии. Наличие в некротизированной ткани колоний клостридий (кк) и пузырьков газов (пг).

# Анаэробная энтеротоксемия

*гистологические изменения*

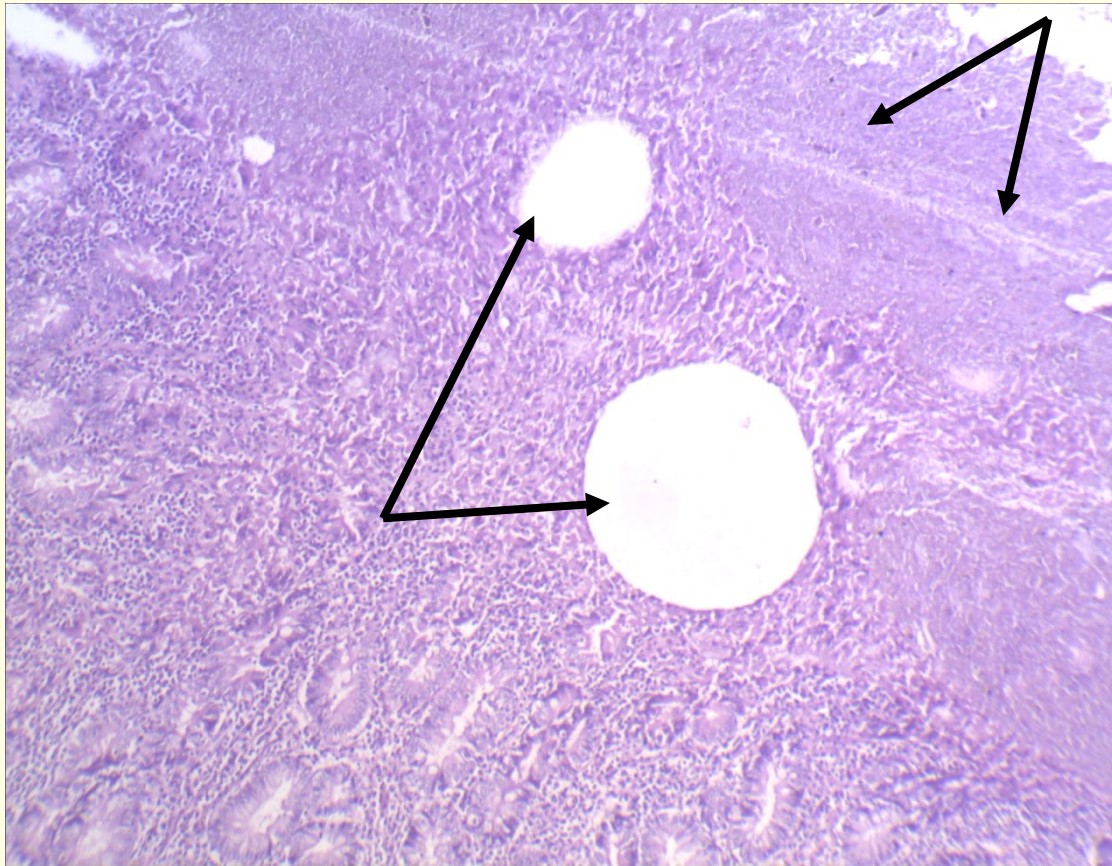


Эмфизема слизистой оболочки и содержимого тощей кишки при анаэробной энтеротоксемии



# Анаэробная энтеротоксемия

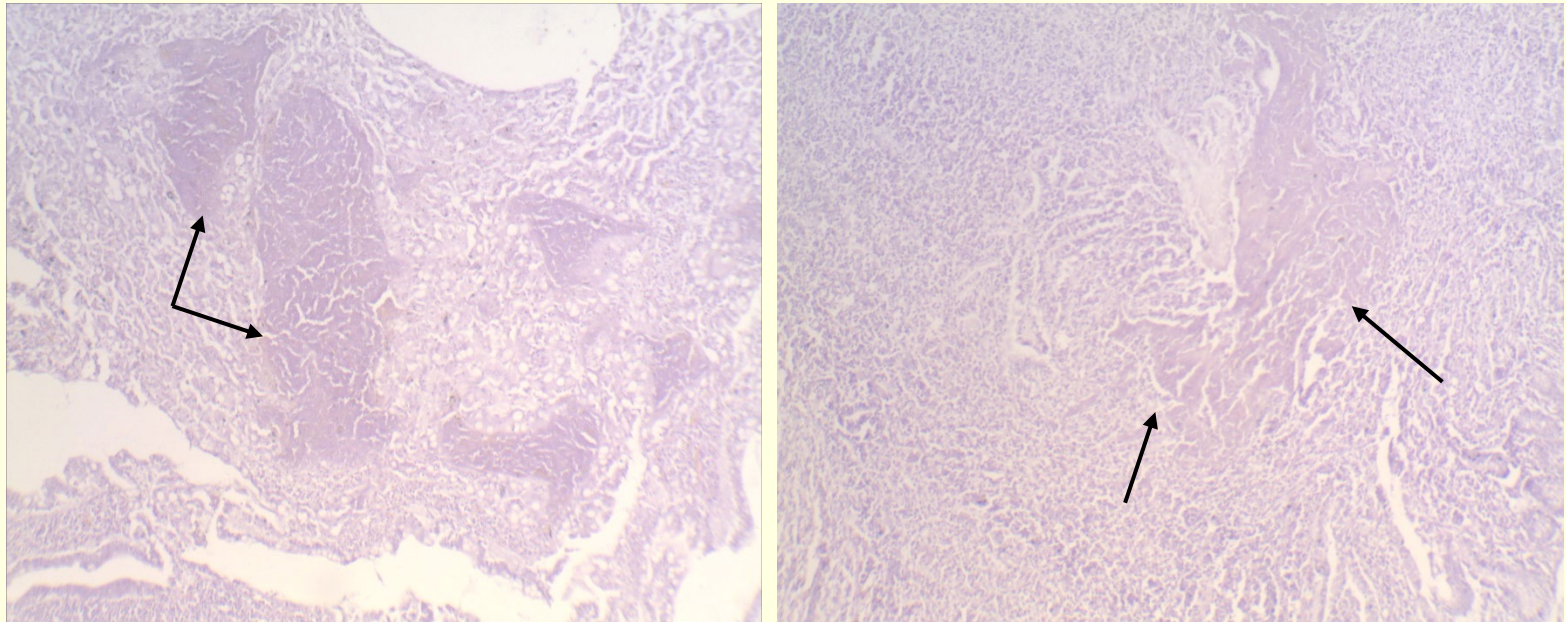
*гистологические изменения*



Слепая кишка. Колонии клостридий (стрелки справа), эмфизема (стрелки слева).

# Анаэробная энтеротоксемия

*гистологические изменения*

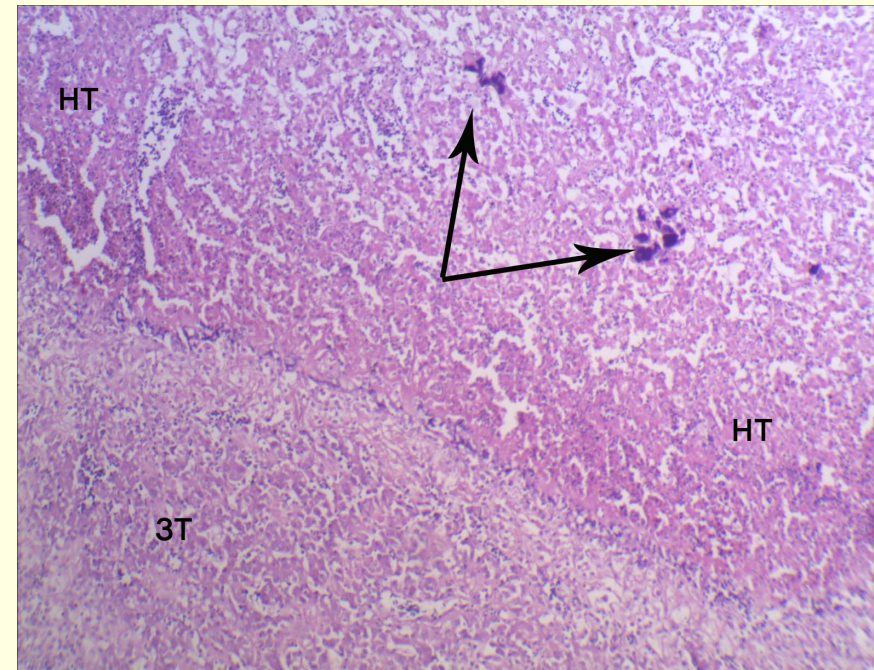
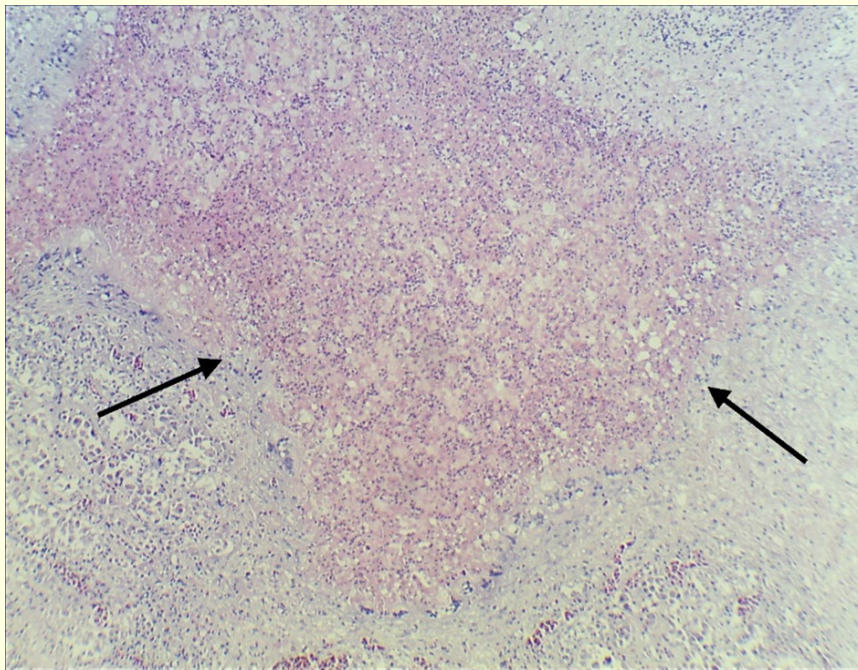


Колонии клостридий в некротизированной слизистой оболочке слепой кишки



# Анаэробная энтеротоксемия

*гистологические изменения*

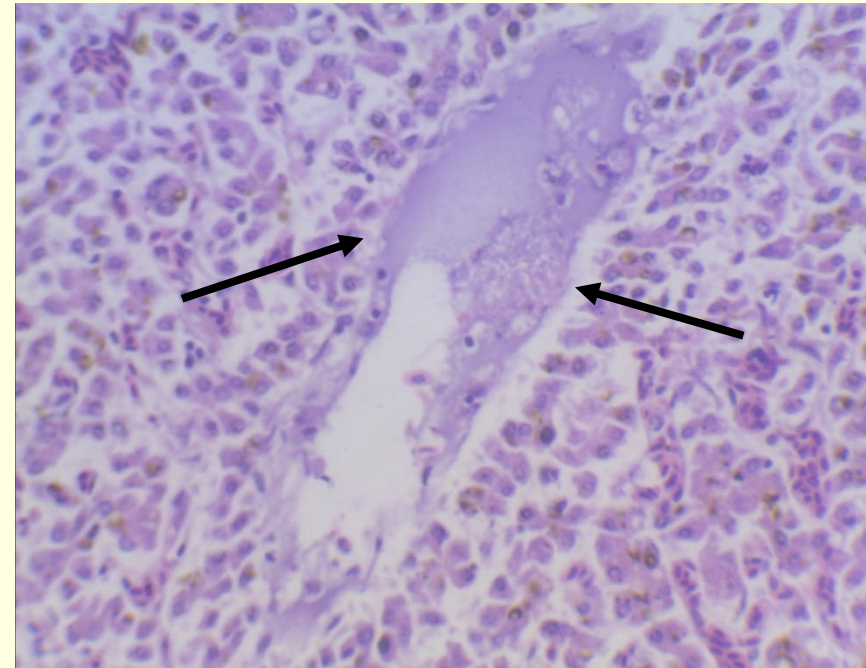
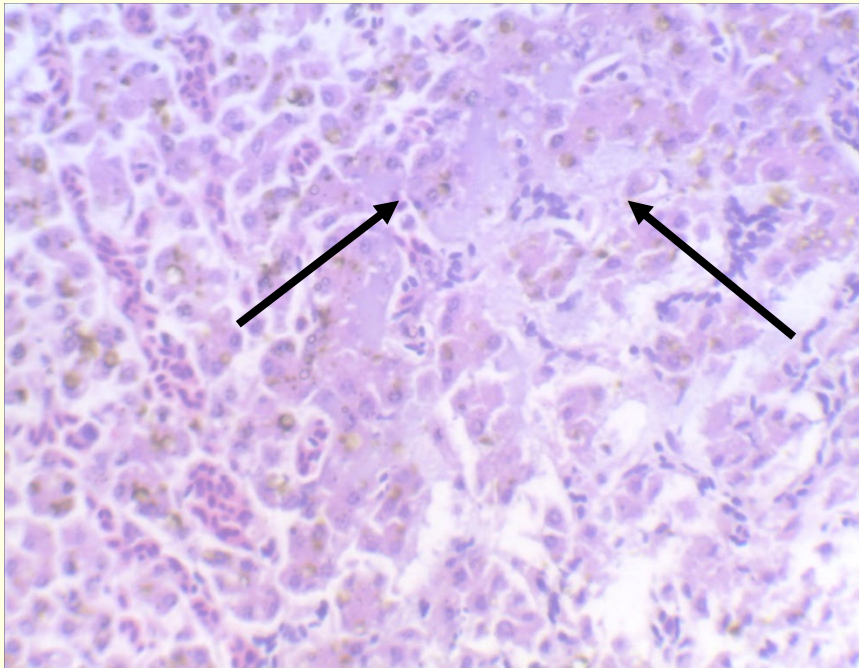


Участки коагуляционного некроза имеют неправильную форму. Колонии клостридий на границе здоровой (зт) и некротизированной ткани (нт).



# Анаэробная энтеротоксемия

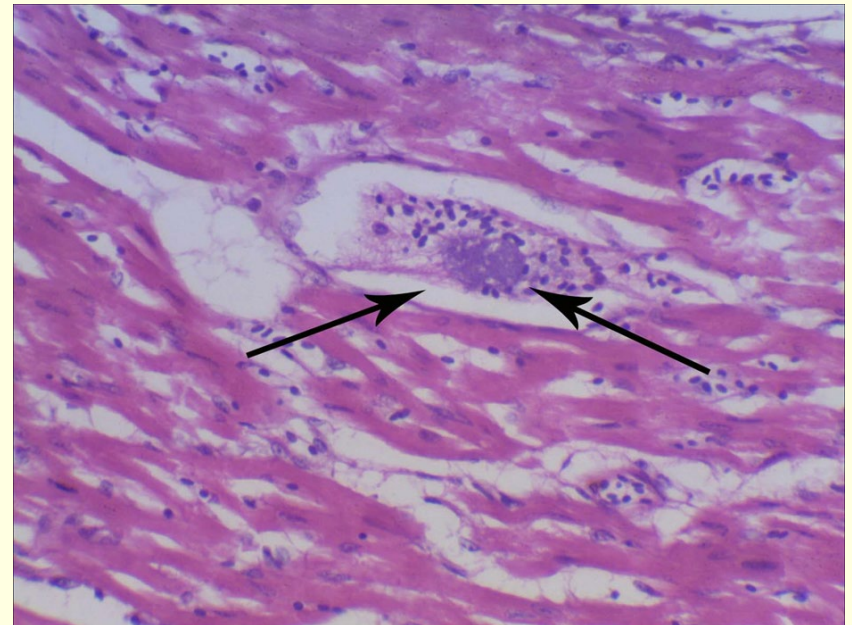
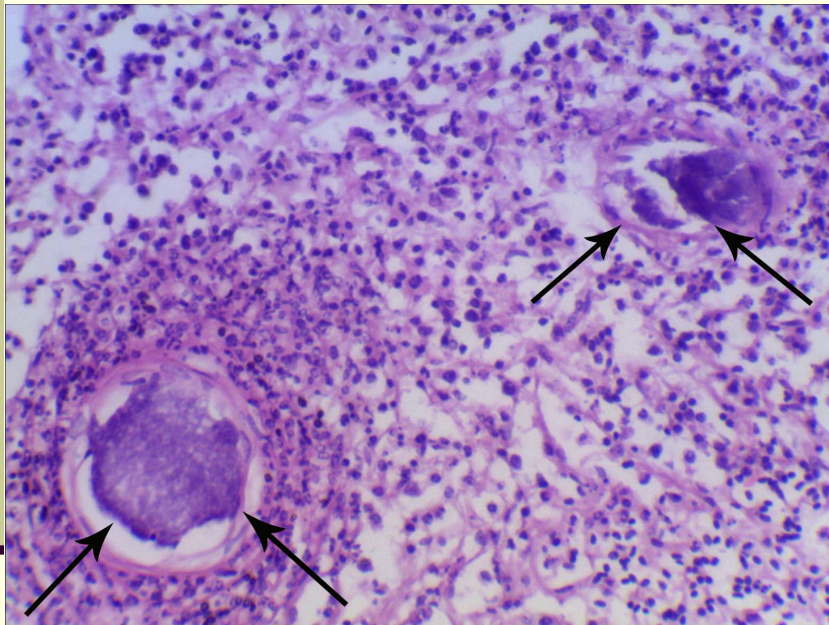
*гистологические изменения*



Холангиогепатит. Колонии клостридий в просвете желчных капилляров (слева) и желчевыводящих протоков (справа).

# Генерализованная клостридиальная инфекция

*гистологические изменения*

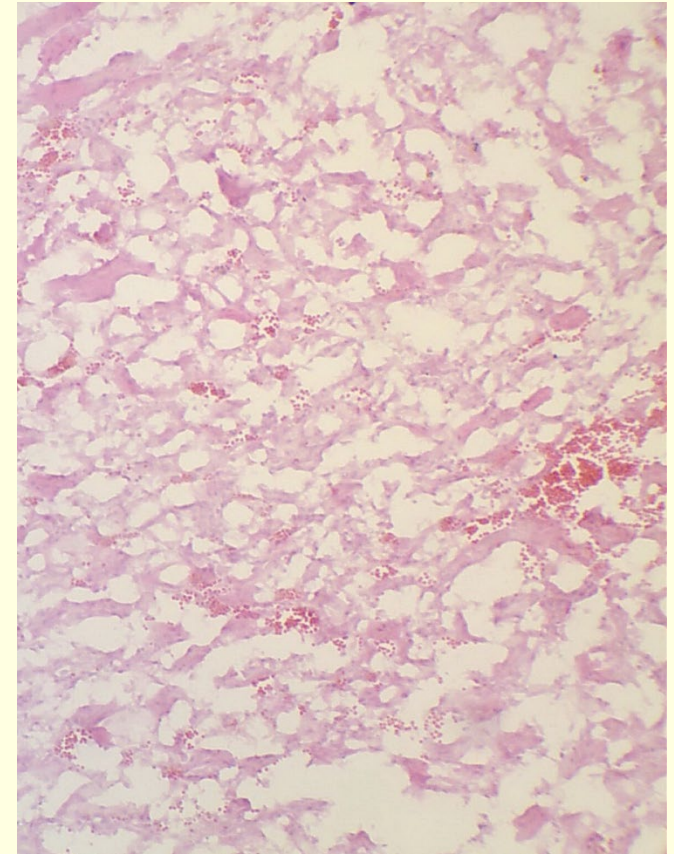
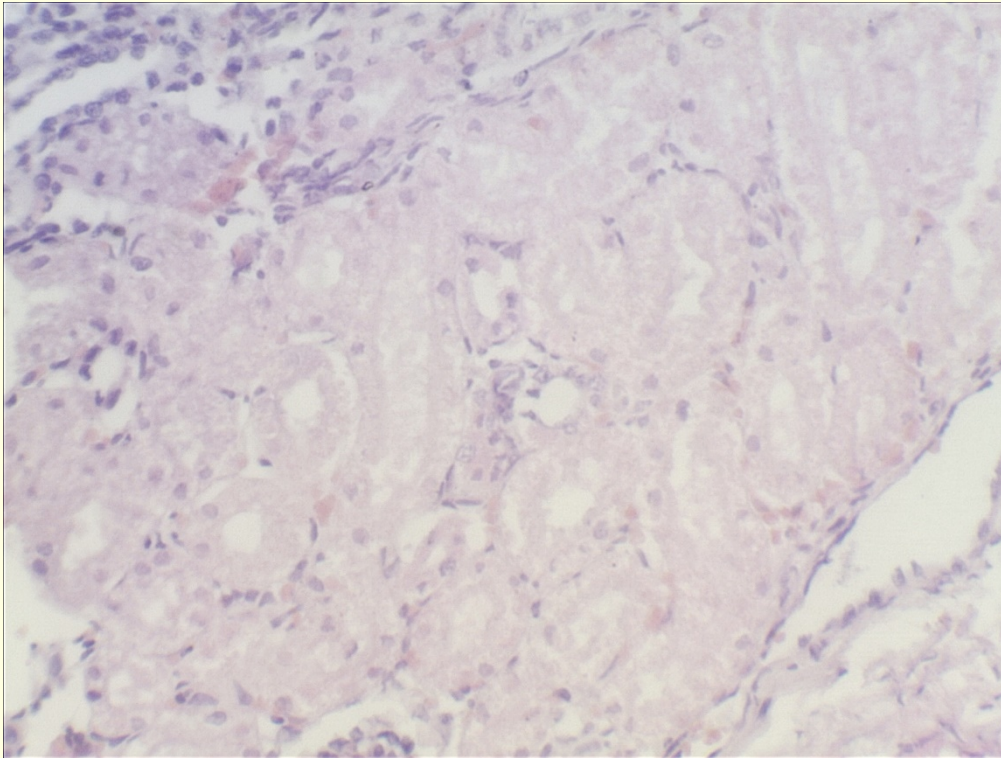


Клостридиальная эмболия сосудов селезенки (слева) и миокарда (справа)



# Анаэробная энтеротоксемия

---



Белково-некротический нефроз (гистологические изменения)



# АДЕНОВИРУСНАЯ ИНФЕКЦИЯ

## Патологоанатомический диагноз:

1. Серозно-гнойный конъюнктивит.
2. Острый катаральный ринит, ларингит, трахеит, **тонзиллит.**
3. Катаральная или катарально-гнойная бронхопневмония с участками ателектаза (осложнение).
4. **Острый катаральный абомазоэнтерит.**
5. Серозно-гиперпластический лимфаденит бронхиальных, средостенных и брыжеечных узлов.
6. Истощение, общая анемия.
7. **Гистологические изменения: в клетках эпителия гортани, трахеи, бронхов выявляются базофильные внутриядерные тельца-включения.**

# АДЕНОВИРУСНАЯ ИНФЕКЦИЯ



Острый катаральный ринит

# АДЕНОВИРУСНАЯ ИНФЕКЦИЯ

---

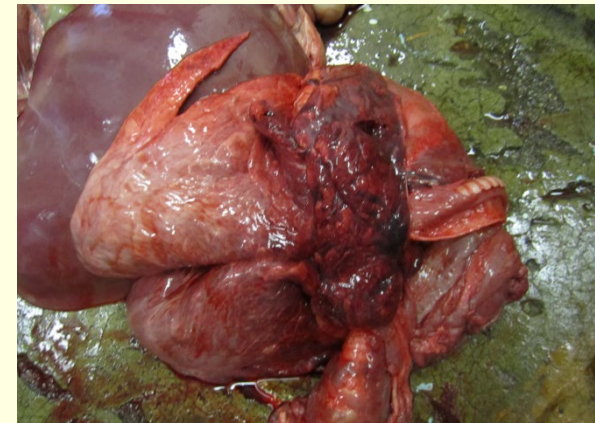
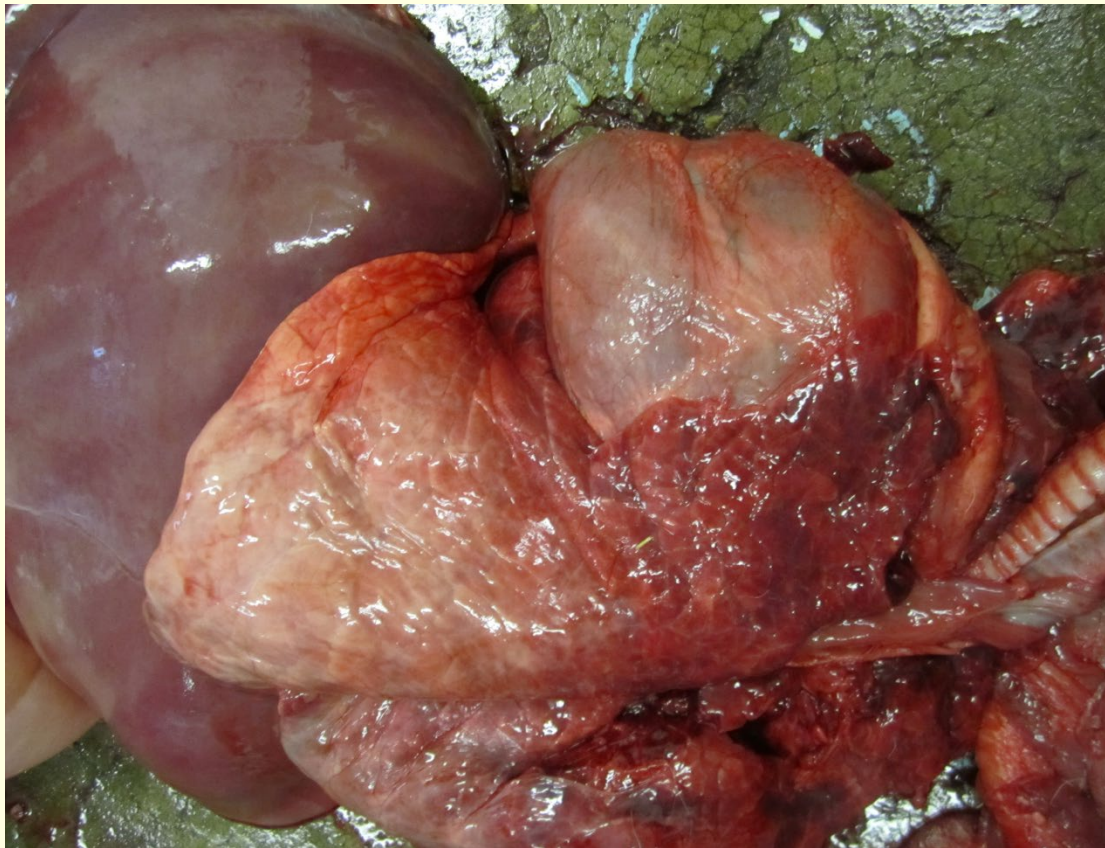


Острый катаральный ларингит, тонзиллит



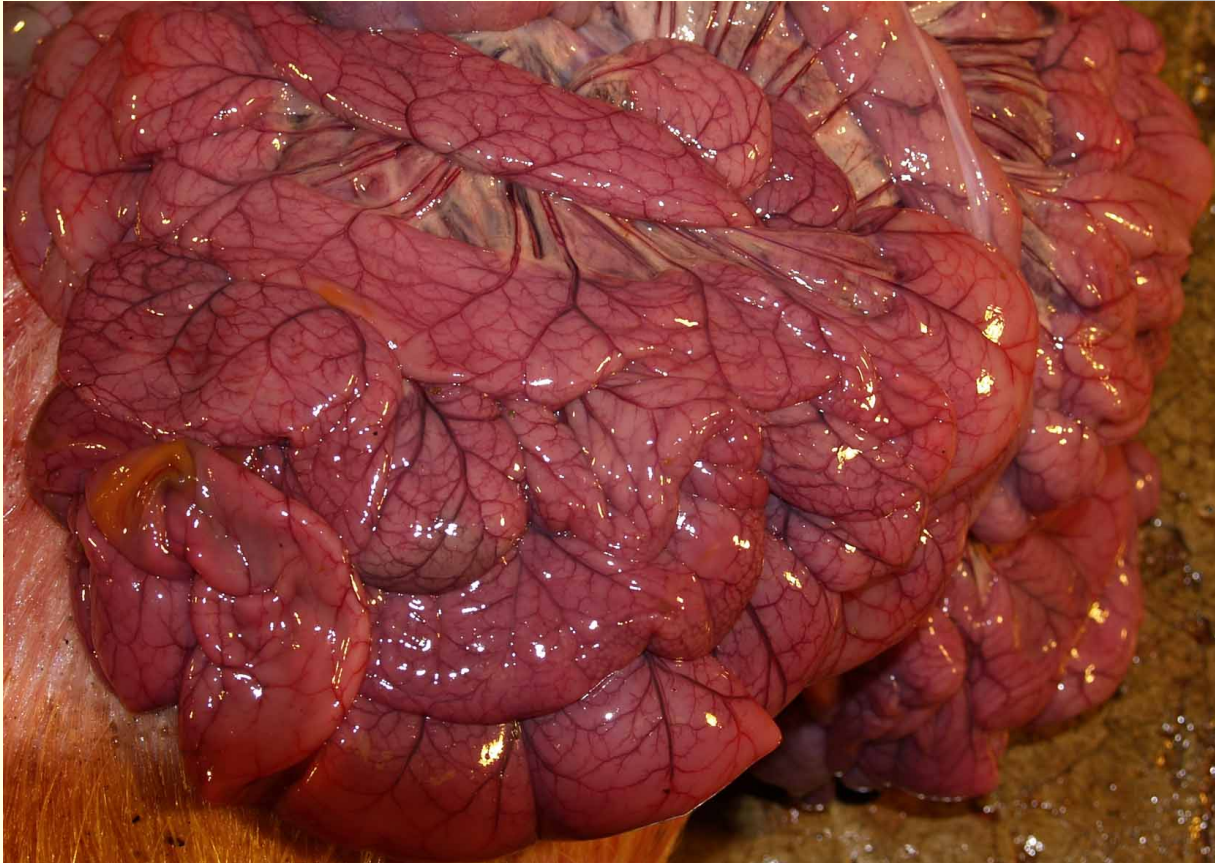
# АДЕНОВИРУСНАЯ ИНФЕКЦИЯ

---



Макровид легких при аденовирусной инфекции

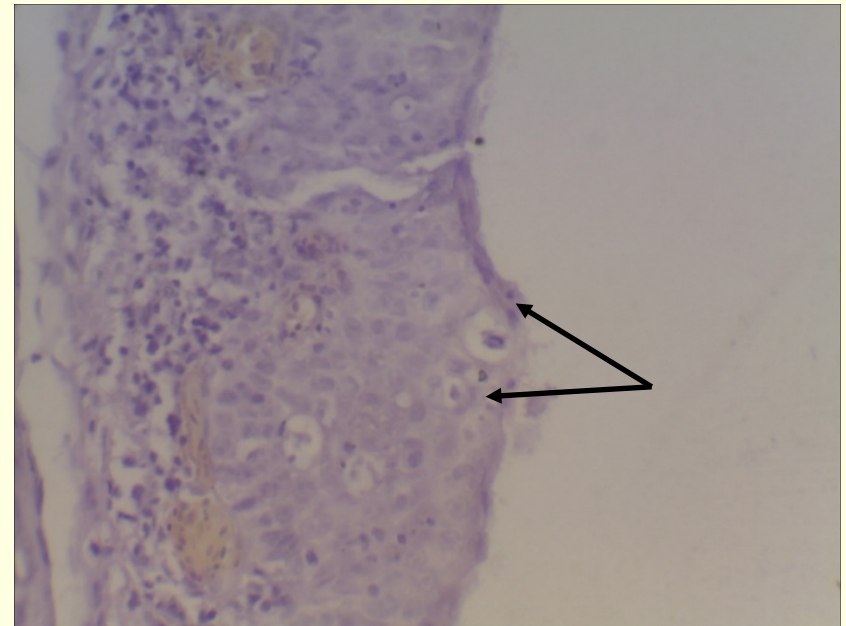
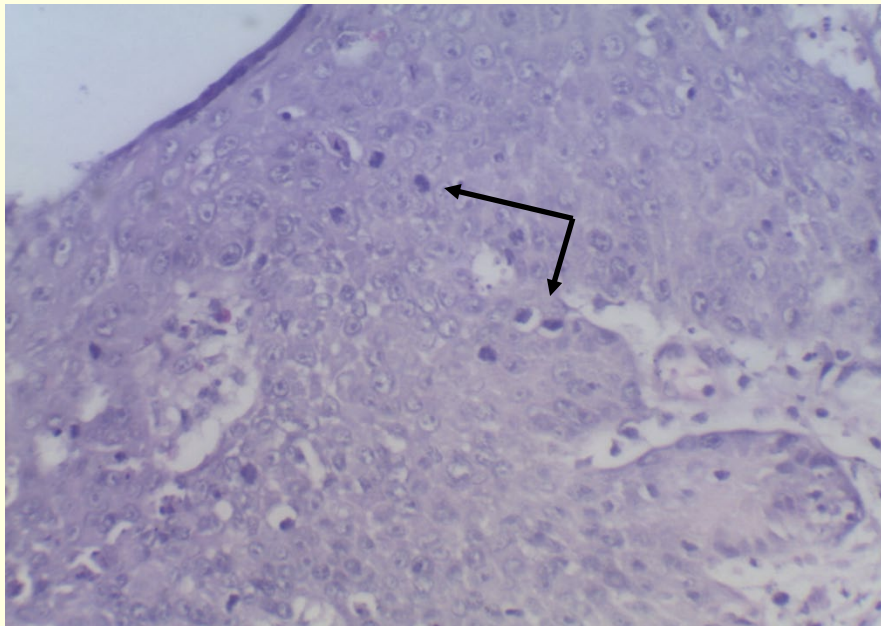
# АДЕНОВИРУСНАЯ ИНФЕКЦИЯ



Острый катаральный энтерит



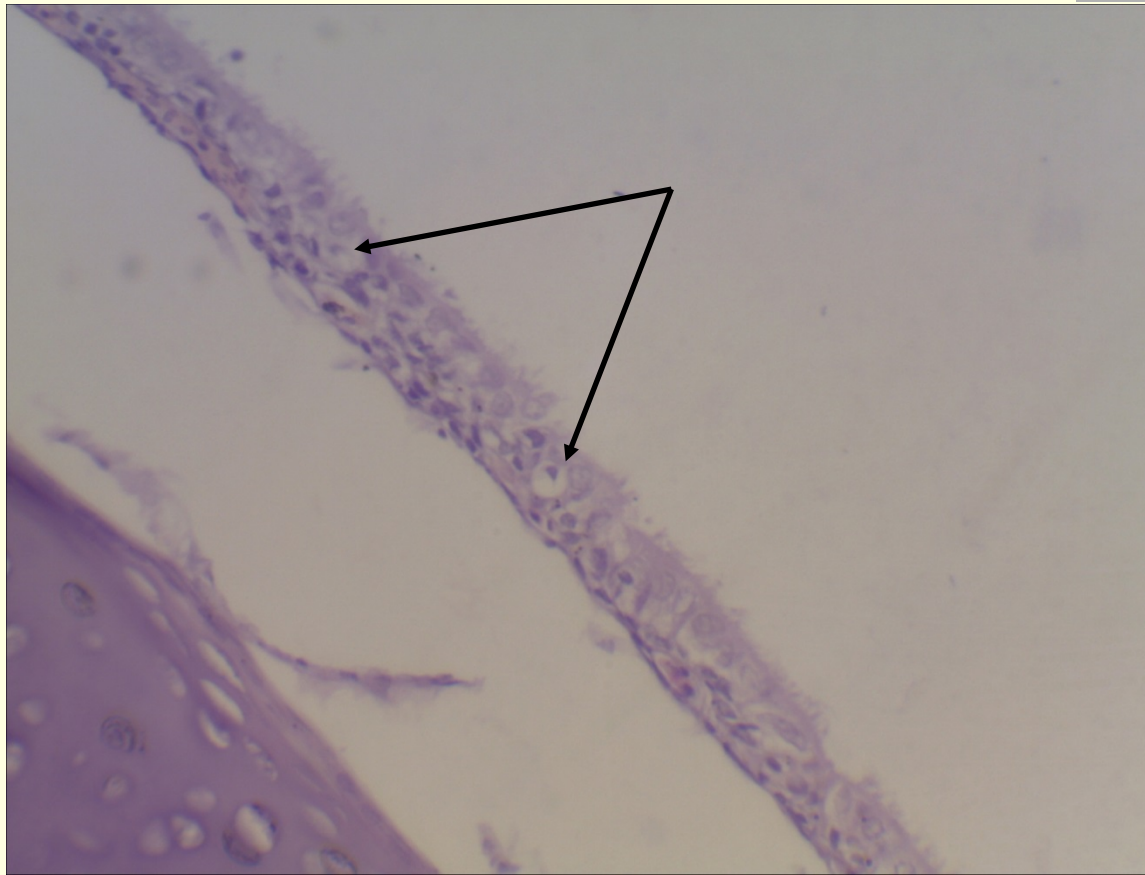
# АДЕНОВИРУСНАЯ ИНФЕКЦИЯ



Внутриядерные базофильные тельца-включения в покровном эпителии гортани



# АДЕНОВИРУСНАЯ ИНФЕКЦИЯ



Внутриядерные базофильные тельца-включения в покровном эпителии трахеи

# ИНФЕКЦИОННЫЙ РИНОТРАХЕИТ

## Патологоанатомический диагноз:

*неонатальная форма (у новорожденных телят)*

1. Эрозии и язвы в слизистой оболочке ротовой полости, десен, сычуга.
2. Гиперемия кожи носового зеркала, корочки, эрозии и язвы в нем.
3. Острый катаральный энтерит.
4. Серозное воспаление подчелюстных, заглоточных, сычужных и брыжеечных лимфоузлов.
5. Эксикиоз, общая анемия и истощение.
6. Гистологические изменения: в покровном эпителии кожи и слизистых оболочек выявляются оксифильные внутриядерные тельца-включения.

# ИНФЕКЦИОННЫЙ РИНОТРАХЕИТ



Острый эрозивный абомазит



# ИНФЕКЦИОННЫЙ РИНОТРАХЕИТ



Макровид сычуга и кишечника при неонатальной форме ИРТ

# ИНФЕКЦИОННЫЙ РИНОТРАХЕИТ

## Патологоанатомический диагноз:

*респираторная форма (у телят 2-6-месячного возраста)*

1. Гнойный конъюнктивит. Кератит.
2. Серозно-катаральный, катарально-геморрагический, фибринозный, язвенно-некротический ринит, ларингит, фарингит, трахеит.
3. Гиперемия кожи носового зеркала.
4. Катарально-гнойная бронхопневмония (осложнение).
5. Серозное воспаление подчелюстных, заглочочных, бронхиальных и средостенных лимфоузлов.
6. Небольшое увеличение селезенки.
7. Гистологические изменения: в покровном эпителии кожи и слизистых оболочек выявляются оксифильные внутриядерные тельца-включения.

# ИНФЕКЦИОННЫЙ РИНОТРАХЕИТ

## Патологоанатомический диагноз:

*генитальная форма (у взрослых животных)*

1. Пустулезный вульвовагинит (у коров).
2. Пустулезный баланопостит (у быков).
3. Парафимоз (у быков - осложнение).
4. Гистологические изменения: в покровном эпителии кожи и слизистых оболочек выявляются оксифильные внутриядерные тельца-включения.

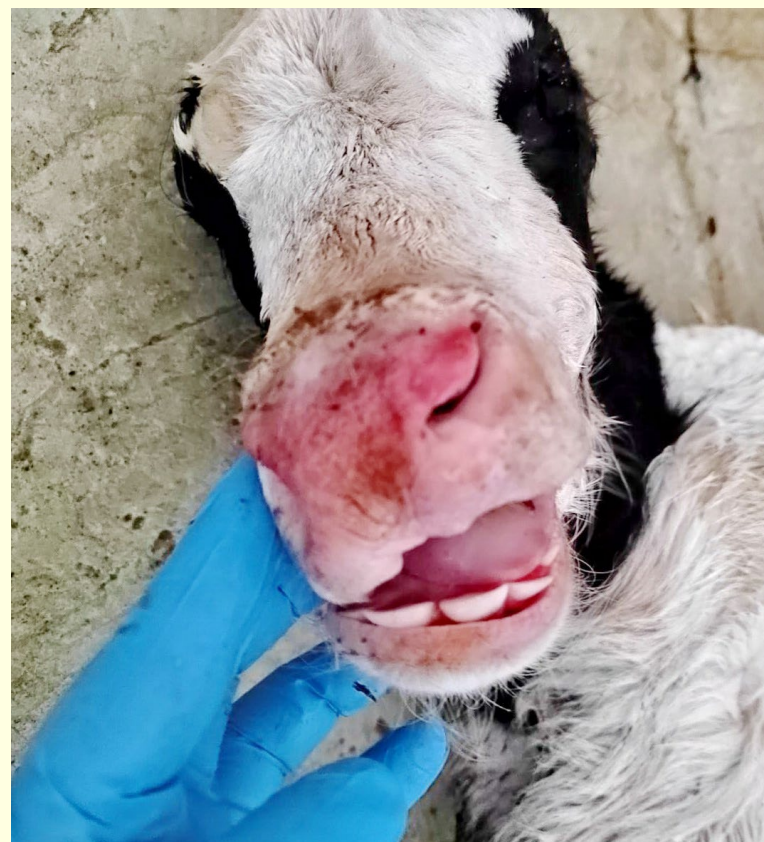
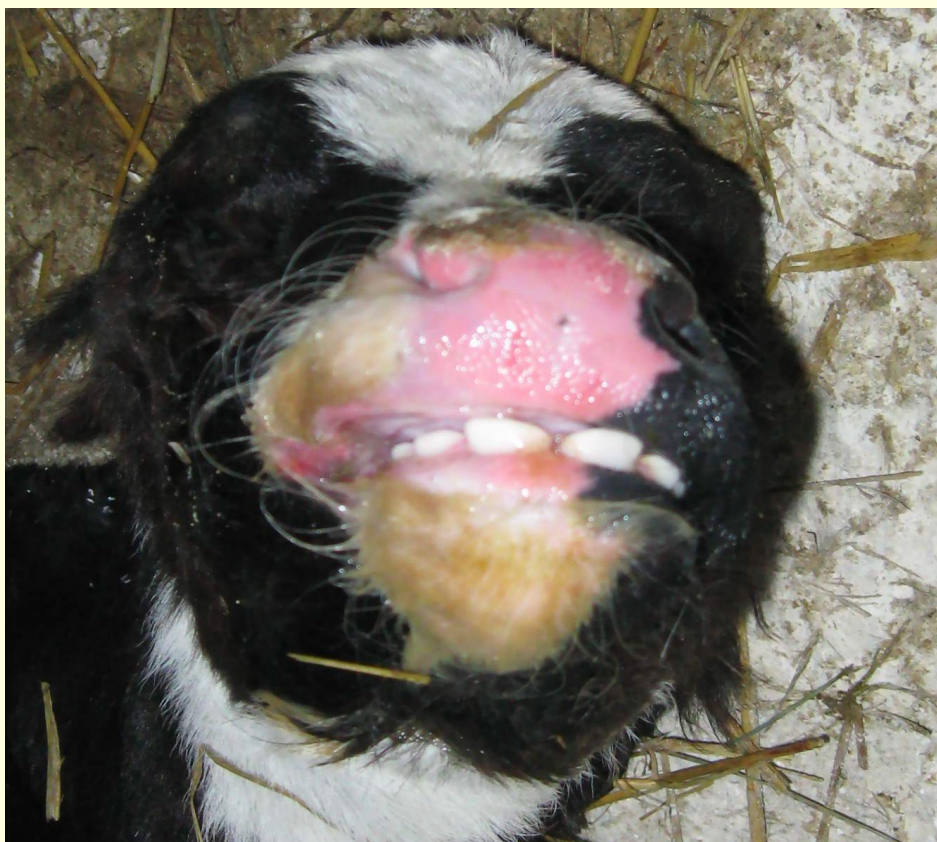
*у абортированных плодов*

1. Геморрагический диатез.
2. Системный серозный лимфаденит.
3. Септическая селезенка.
4. Зернистая дистрофия печени, почек и миокарда.
5. Серозный отек интерстиция легких, околопочечной клетчатки, плодных оболочек.
6. Асцит, гидроторакс.



# ИНФЕКЦИОННЫЙ РИНОТРАХЕИТ

---



Гиперемия кожи носового зеркала

# ИНФЕКЦИОННЫЙ РИНОТРАХЕИТ

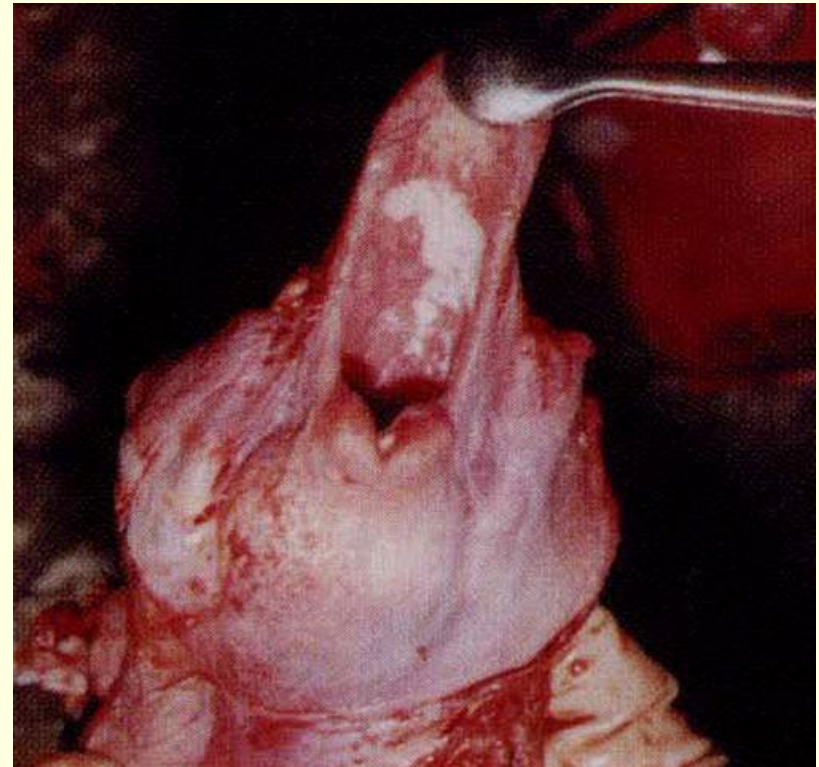
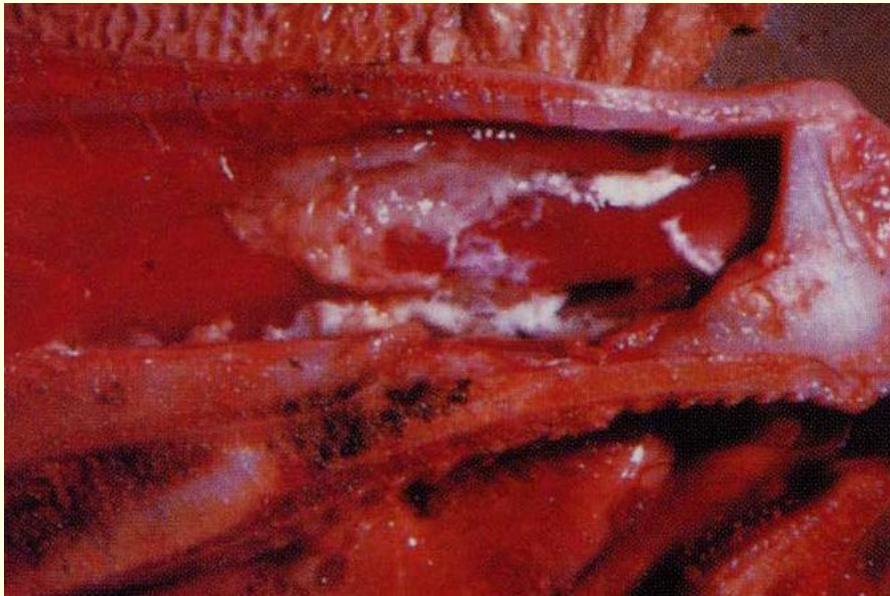


Катарально-геморрагический ринит



# ИНФЕКЦИОННЫЙ РИНОТРАХЕИТ

---

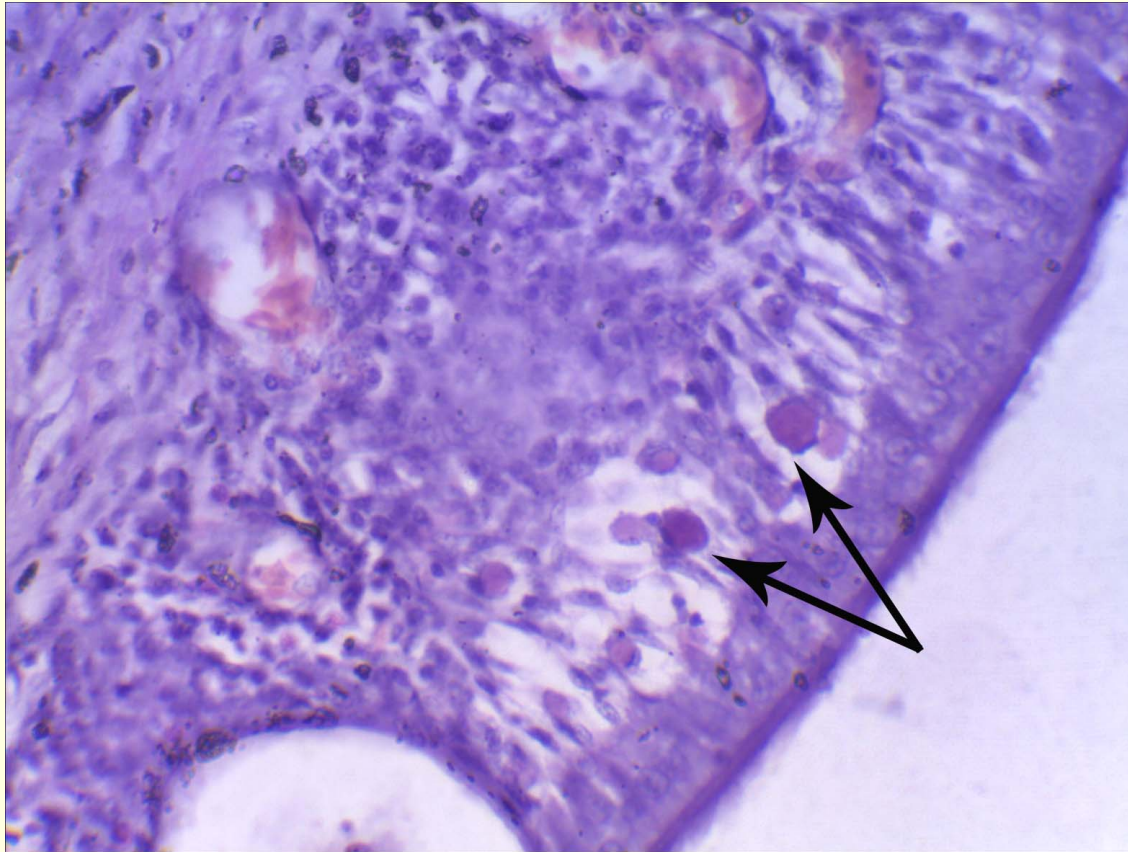


Фибринозный ларингит, трахеит, кровоизлияния в слизистой оболочке



# ИНФЕКЦИОННЫЙ РИНОТРАХЕИТ

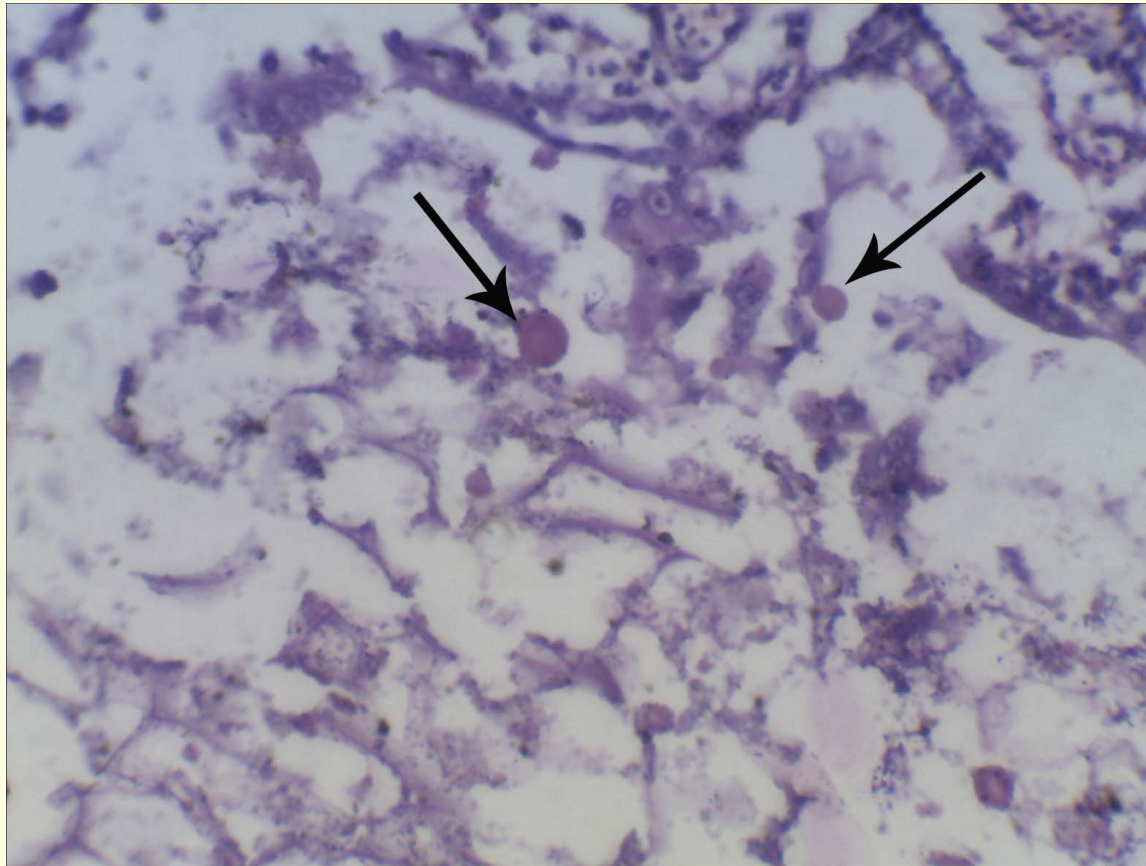
## гистологические изменения



Гортань телянка при ИРТ. Формирование внутриядерных телец-включений в синцитии.

# ИНФЕКЦИОННЫЙ РИНОТРАХЕИТ

## гистологические изменения



Внутриядерные телец-включения на месте некротизированных эпителиоцитов.

# ПАРАГРИПП-3

## Патологоанатомический диагноз:

1. Серозный, серозно-гнойный конъюнктивит, ринит, трахеит, бронхит.
2. Катаральная, катарально-гнойная, **интерстициальная пневмония, очаги альвеолярной эмфиземы в легких.**
3. **Серозно-фибринозный плеврит и перикардит.**
4. Серозный лимфаденит заглочочных, шейных, средостенных, бронхиальных узлов, некрозы в них.
5. **Точечные и пятнистые кровоизлияния в слизистой оболочке верхних дыхательных путей.**
6. Гистологические изменения: клетках эпителия альвеол, бронхиол, бронхов выявляются оксифильные цитоплазматические включения.



# ПАРАГРИПП-3



Интерстициальная пневмония. Эмфизема легких.

# ПАРАГРИПП-3



Интерстициальная пневмония, отек и эмфизема легких.

# РЕСПИРАТОРНАЯ СИНЦИТИАЛЬНАЯ ИНФЕКЦИЯ

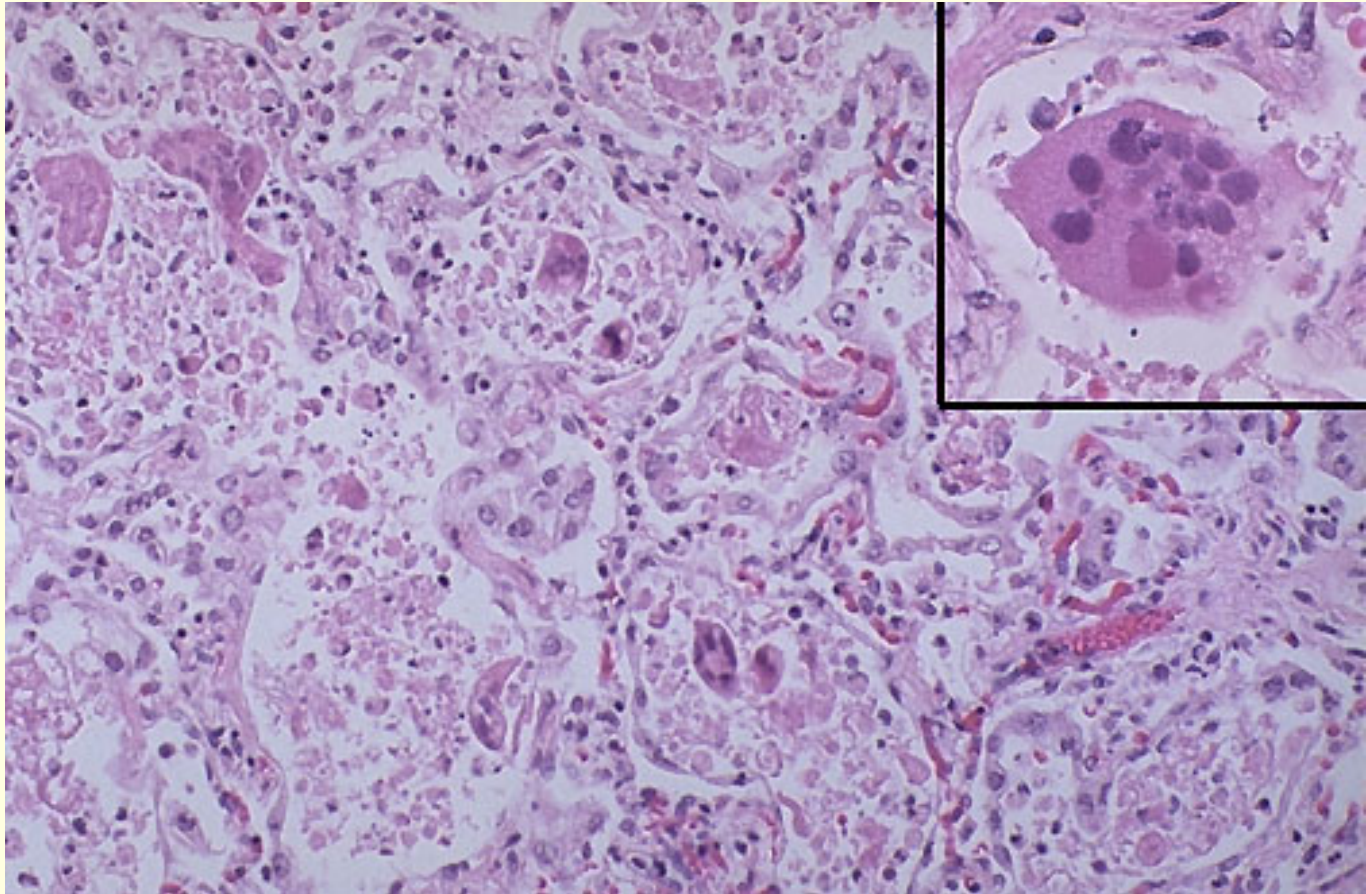
---

## Патологоанатомический диагноз:

1. Серозный, серозно-катаральный ринит, трахеит, бронхит, конъюнктивит.
2. Лобарная катарально-гнойная бронхопневмония (осложнение).
3. Серозное воспаление бронхиальных и средостенных лимфоузлов.
4. **Гистологические изменения: симпласты эпителия в бронхиолах, лимфоидные перибронхиты и периваскулиты.**



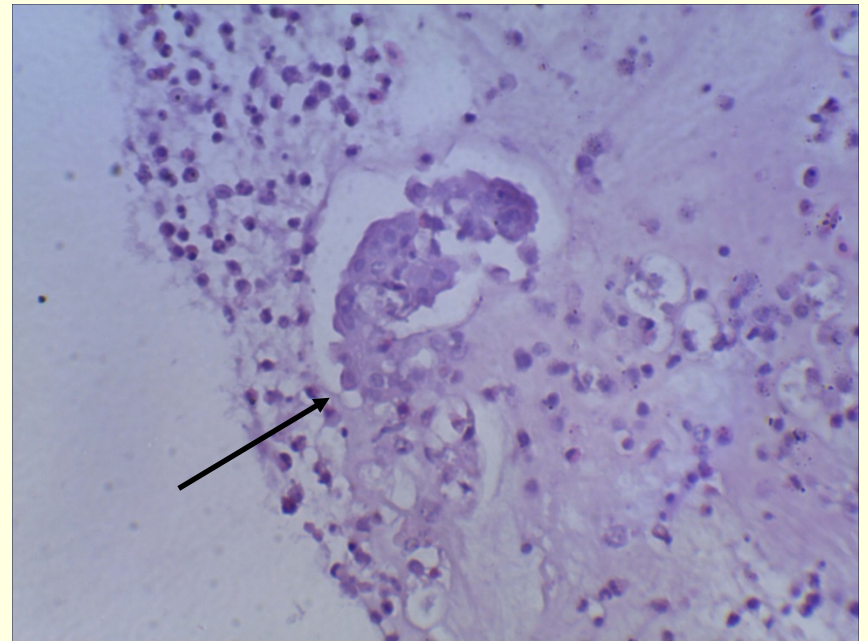
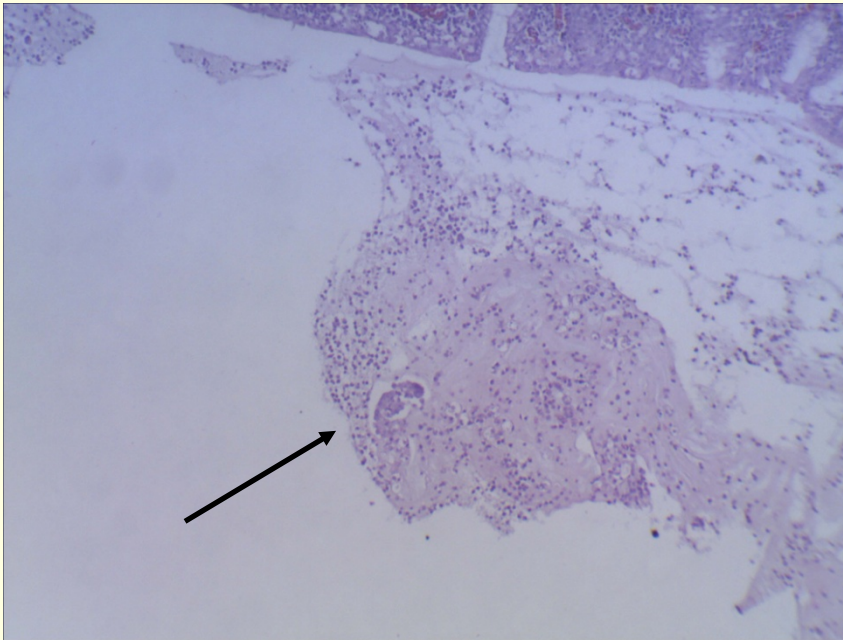
# РЕСПИРАТОРНАЯ СИНЦИТИАЛЬНАЯ ИНФЕКЦИЯ



Сипласты эпителия бронхиол

# РЕСПИРАТОРНАЯ СИНЦИТИАЛЬНАЯ ИНФЕКЦИЯ

---

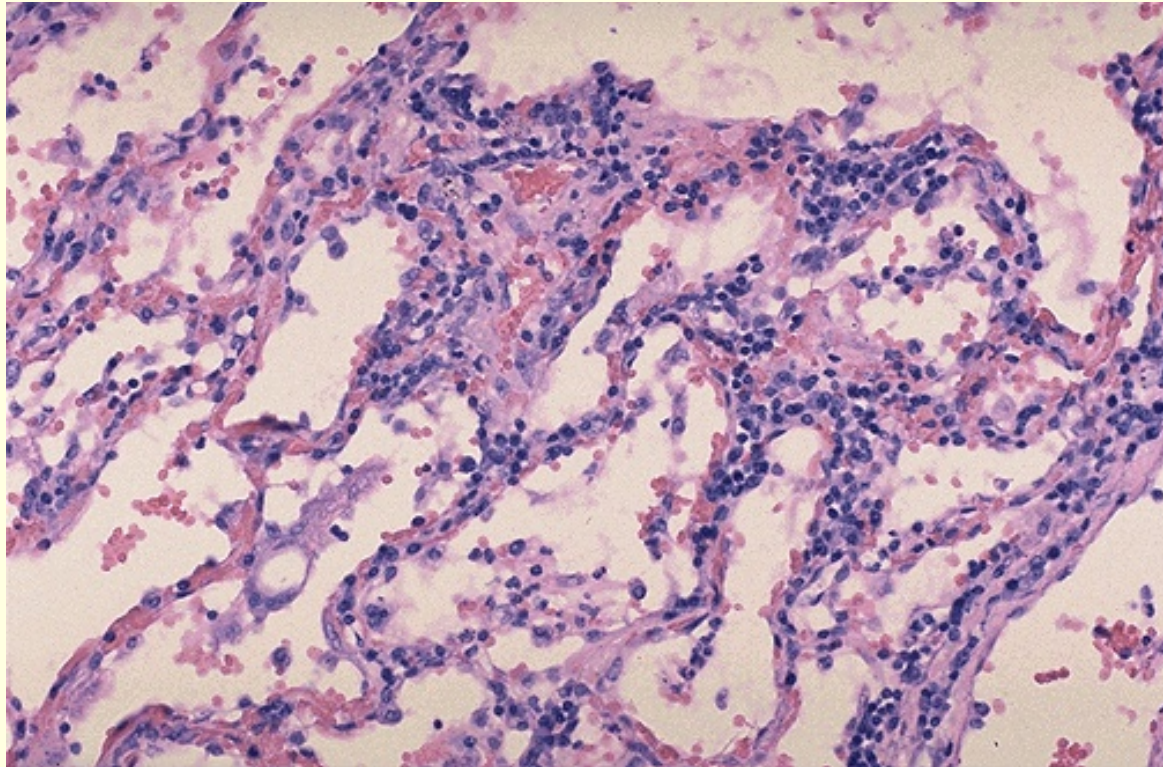


Наличие в просвете трахеи спущенного эпителия, фрагмента синцития  
(малое и большое увеличение)



# РЕСПИРАТОРНАЯ СИНЦИТИАЛЬНАЯ ИНФЕКЦИЯ

---



Лимфоидная инфильтрация межальвеолярной  
соединительной ткани



# ПАСТЕРЕЛЛЕЗ

## Патологоанатомический диагноз:

*(отечная форма)*

1. Серозный воспалительные отеки подкожной и межмышечной клетчатки в области головы, шеи, подгрудка.
2. Геморрагический диатез (чаще кровоизлияния локализируются в эпикарде).
3. Серозное воспаление подчелюстных, заглоточных, предлопаточных, сычужных и брыжеечных лимфоузлов.
4. Зернистая дистрофия печени, почек, миокарда, субмилиарные некрозы в печени.
5. Селезенка не изменена.
6. Острый катарально-геморрагический абомазоэнтерит.

# ПАСТЕРЕЛЛЕЗ

## Патологоанатомический диагноз:

*(грудная форма)*

1. Лобарная крупозная пневмония.
2. Серозно-фибринозный плеврит и перикардит.
3. Геморрагический диатез (чаще кровоизлияния локализируются в эпикарде).
4. Серозное воспаление бронхиальных, средостенных, сычужных, брыжеечных лимфоузлов.
5. Зернистая дистрофия печени, почек, миокарда, субмилиарные некрозы в печени.
6. Селезенка не изменена.
7. Острый катаральный абомазоэнтерит.

# ПАСТЕРЕЛЛЕЗ

---



Лобарная крупозная пневмония



# ПАСТЕРЕЛЛЕЗ

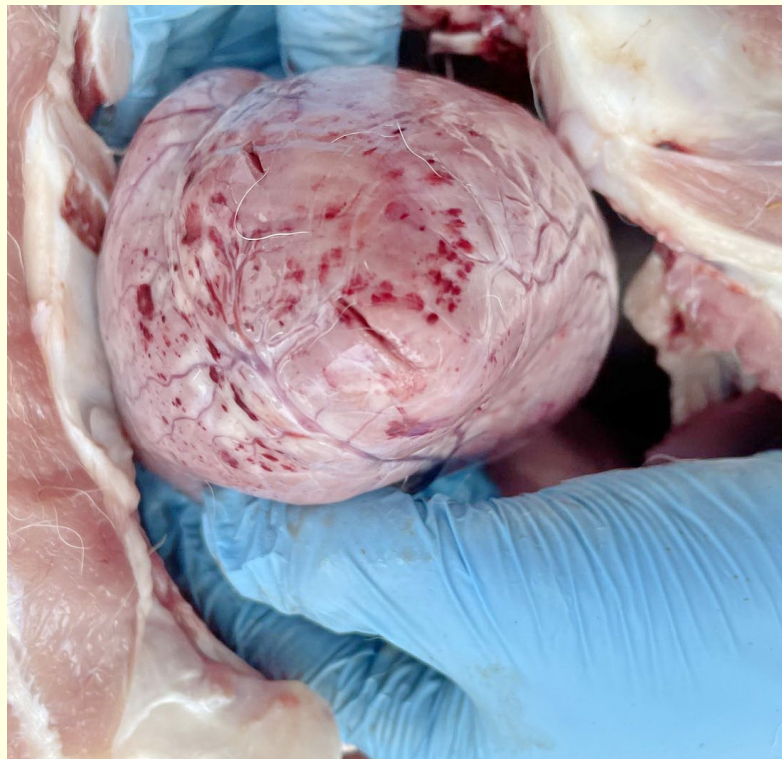
---



Фибринозный плеврит

# ПАСТЕРЕЛЛЕЗ

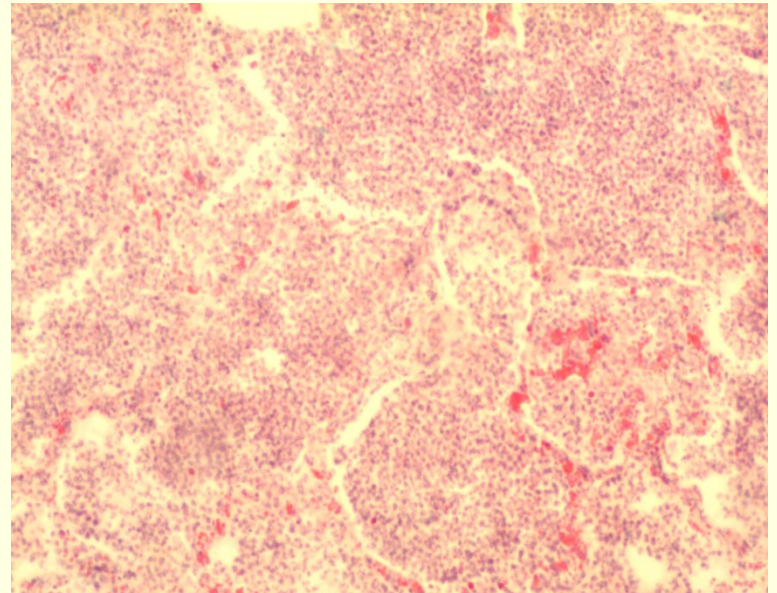
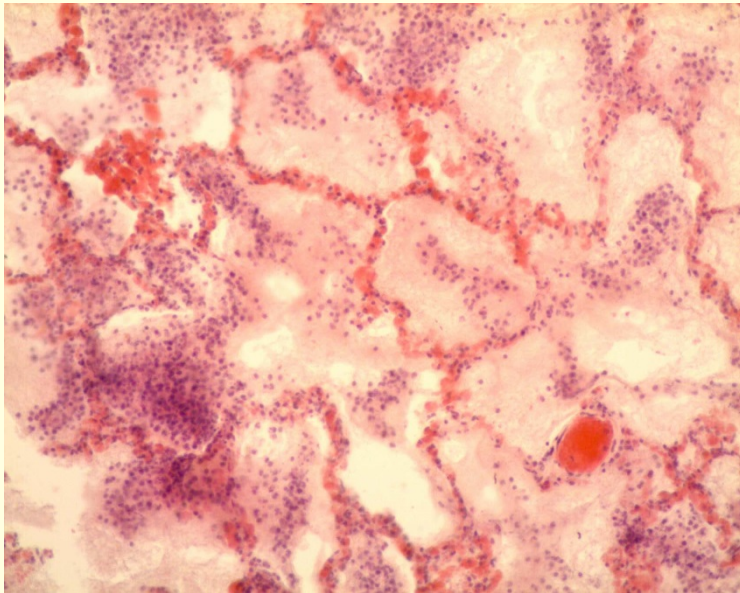
---



Кровоизлияния в эпикарде

# ПАСТЕРЕЛЛЕЗ

---



Гистологические изменения в легких  
(крупозная пневмония)

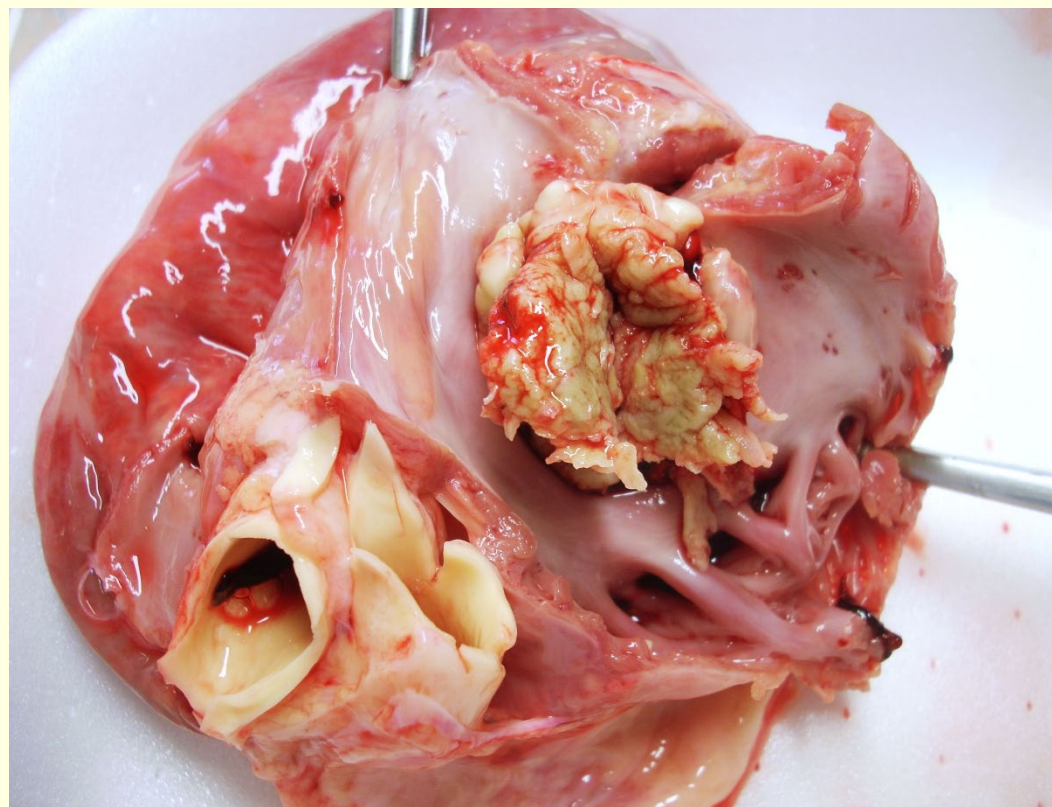
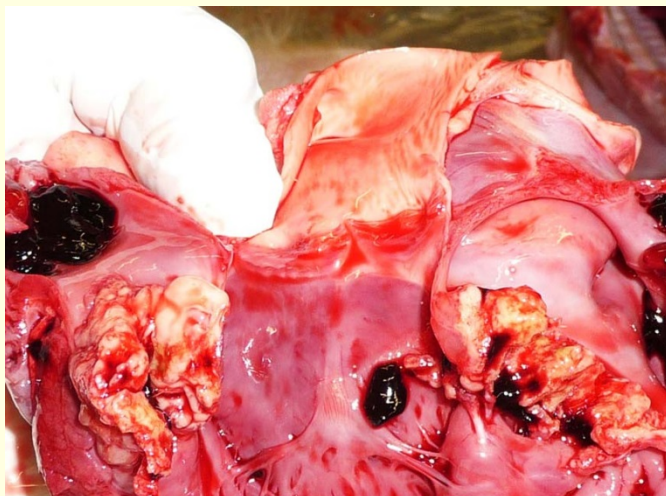
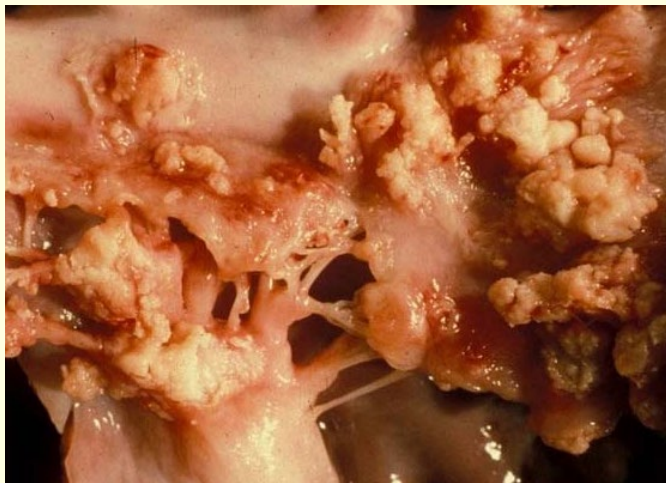


# СТРЕПТОКОККОЗ

## Патологоанатомический диагноз:

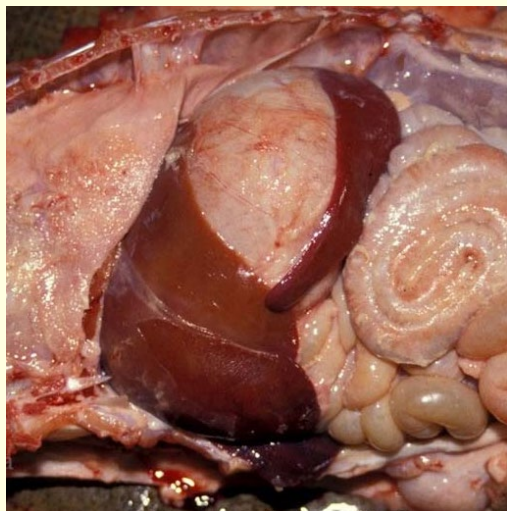
1. Острый катаральный абомазоэнтерит.
2. Резиноподобная селезенка (гиперплазия).
3. Серозное воспаление сычужных, брыжеечных, бронхиальных лимфоузлов.
4. Зернистая дистрофия почек, печени и миокарда.
5. Септический тромбоэндокардит.
6. Фибринозный перикардит, плеврит.
7. Катаральная или фибринозная пневмония.
8. Серозно-фибринозные артриты.
9. Единичные кровоизлияния в слизистых и серозных оболочках.
10. Серозно-геморрагический лептоменингит (нервная форма).

# СТРЕПТОКОККОЗ



Септический тромбозэндокардит

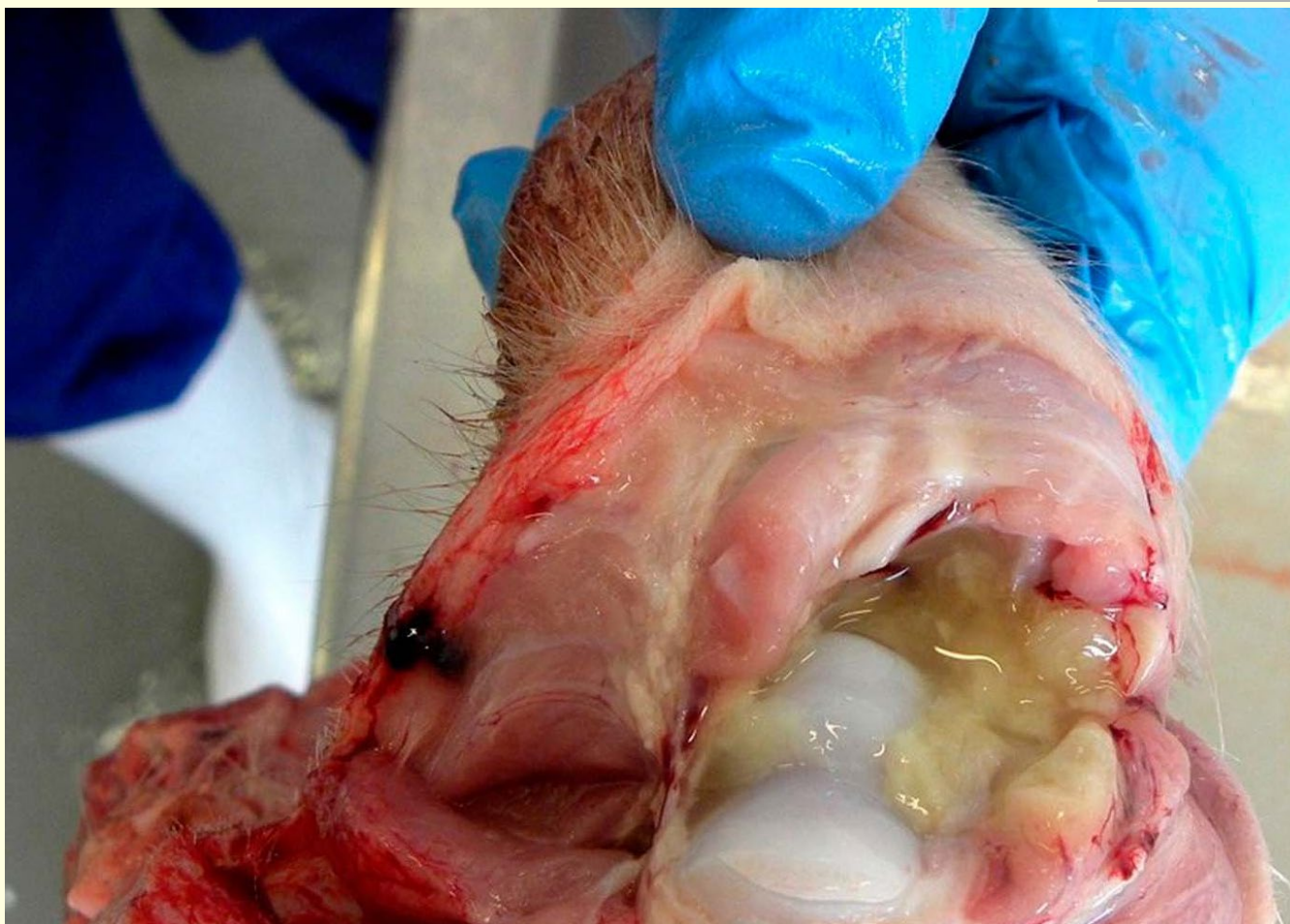
# СТРЕПТОКОККОЗ



Серозно-фибринозный полисерозит



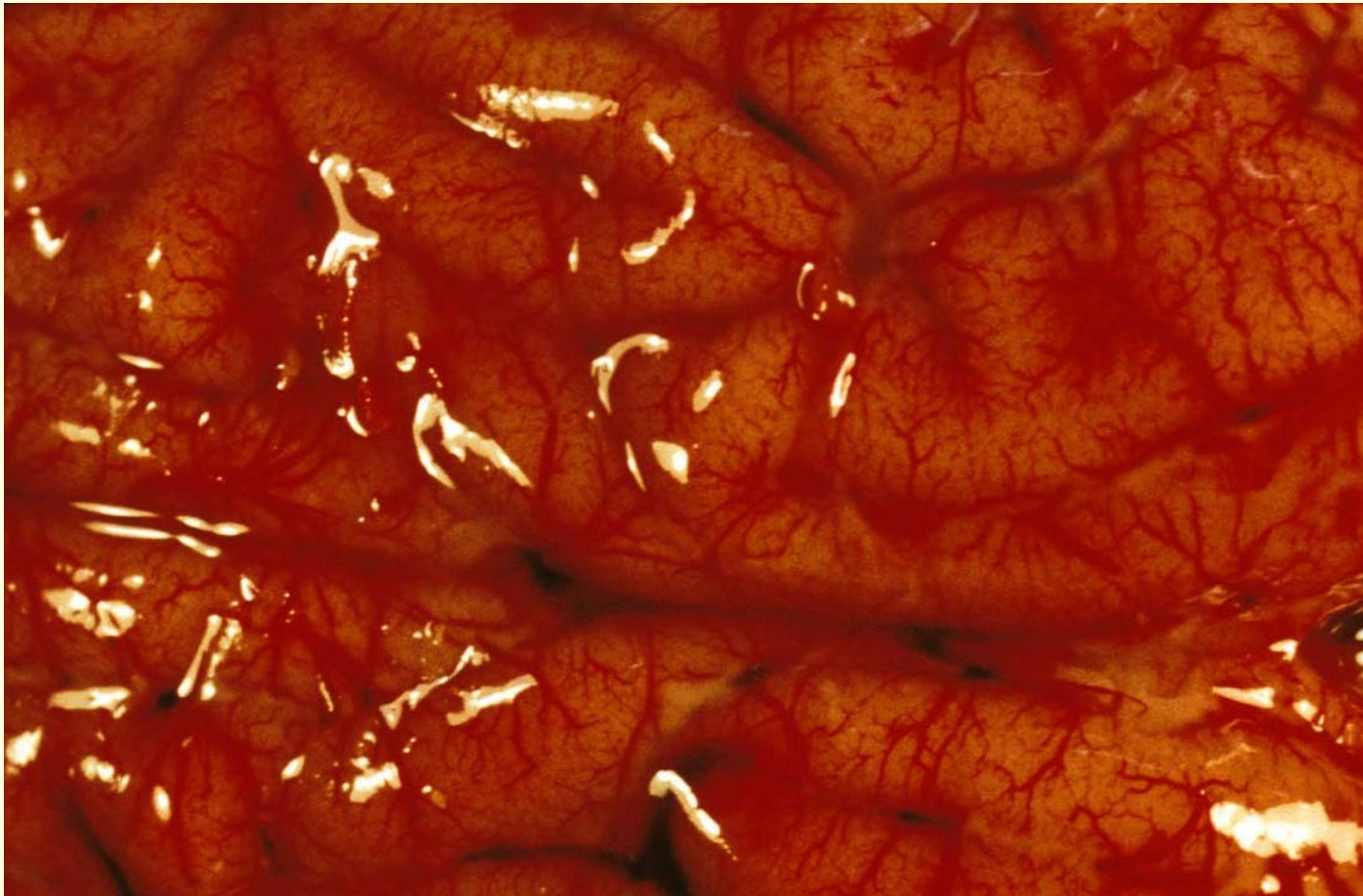
# СТРЕПТОКОККОЗ



Серозно-фибринозный артрит

# СТРЕПТОКОККОЗ

---



Серозно-геморрагический лептоменингит

# **КОНТАГИОЗНАЯ ПЛЕВРОПНЕВМОНИЯ КРУПНОГО РОГАТОГО СКОТА**

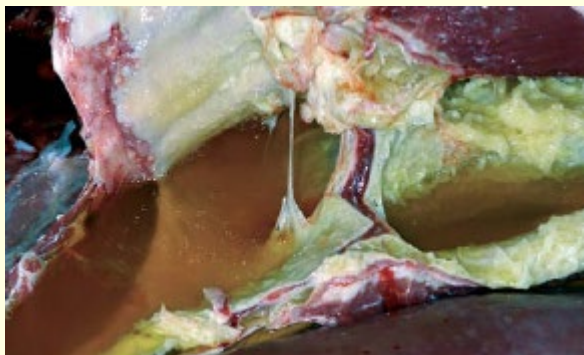
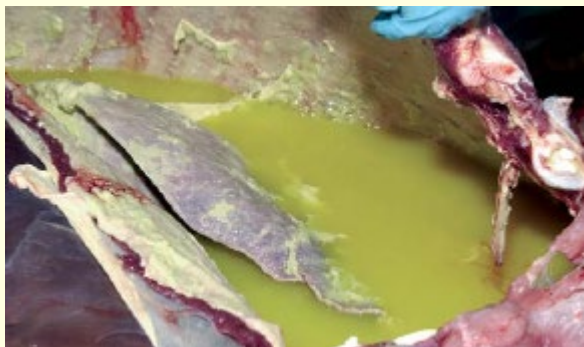
## **Патологоанатомический диагноз:**

- 1. Лобарная крупозная пневмония с резким утолщением междольковой соединительной ткани и мраморностью поверхности разреза (задние и средние доли).**
- 2. Некрозы и секвестры в лёгких (при хроническом течении).**
- 3. Фибринозный плеврит и перикардит, спайки.**
- 4. Серозное, некротическое воспаление бронхиальных и средостенных лимфоузлов.**
- 5. Серозные отёки подкожной клетчатки.**
- 6. Острый катаральный абомазит и энтерит.**
- 7. Истощение, общая анемия.**



# КОНТАГИОЗНАЯ ПЛЕВРОПНЕВМОНИЯ КРУПНОГО РОГАТОГО СКОТА

---



Серозно-фибринозный плеврит

# КОНТАГИОЗНАЯ ПЛЕВРОПНЕВМОНИЯ КРУПНОГО РОГАТОГО СКОТА

---



Крупозная, интерстициальная пневмония

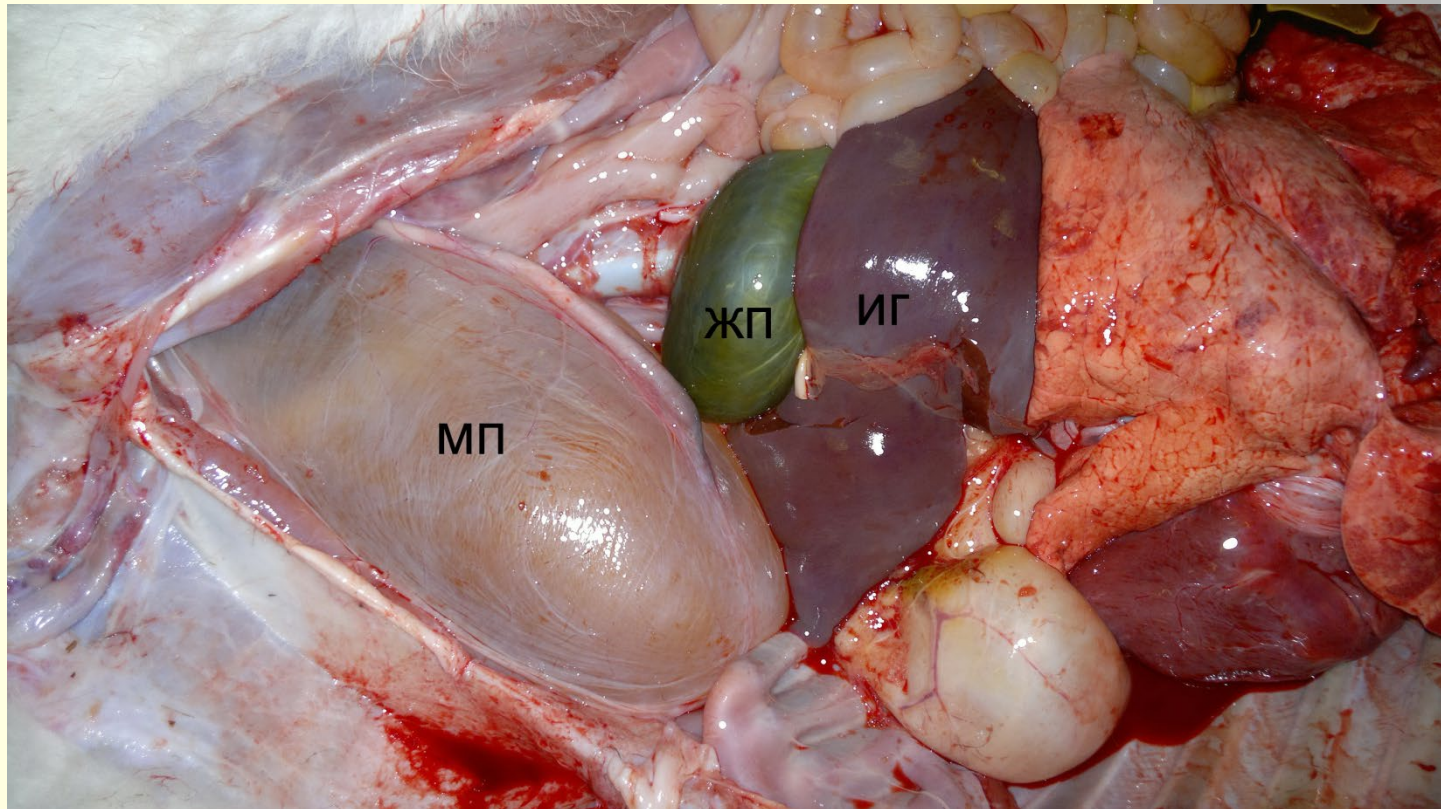
# АССОЦИАТИВНОЕ ТЕЧЕНИЕ ИНФЕКЦИОННОГО РИНОТРАХЕИТА И КОЛИБАКТЕРИОЗА У ТЕЛЕНКА 2-ДНЕВНОГО ВОЗРАСТА НА ФОНЕ ЭМБРИОНАЛЬНОГО ТОКСИКОЗА

## Патологоанатомический диагноз:

1. Гиперемия эпидермиса кожи носового зеркала (красный нос - ИРТ).
  2. Эрозивно-язвенный стоматит и ринит (ИРТ).
  3. Катаральный, эрозивно-язвенный абомазит (ИРТ).
  4. Септическая селезенка (колибактериоз).
  5. Острый катаральный абомазит и энтерит (ИРТ, колибактериоз).
  6. Серозно-гиперпластический лимфаденит сычужных и брыжеечных узлов (ИРТ, колибактериоз).
  7. Жировая и токсическая дистрофия печени, резкое расширение желчного пузыря. Иногда – интерстициальный гепатит, резкое усиление рисунка дольчатого строения (начальные стадии атрофического цирроза печени - эмбриональный токсикоз).
  8. Вакуольная и жировая дистрофия почек (эмбриональный токсикоз).
  9. Выраженное переполнение мочевого пузыря (эмбриональный токсикоз).
  10. Зернистая и жировая дистрофия миокарда, острое расширение сердца. Или – концентрическая гипертрофия левого желудочка сердца (эмбриональный токсикоз).
- Эксикоз (ИРТ, колибактериоз).
8. Общее недоразвитие (эмбриональный токсикоз).



# АССОЦИАТИВНОЕ ТЕЧЕНИЕ ИНФЕКЦИОННОГО РИНОТРАХЕИТА И КОЛИБАКТЕРИОЗА У ТЕЛЕНКА 2-ДНЕВНОГО ВОЗРАСТА НА ФОНЕ ЭМБРИОНАЛЬНОГО ТОКСИКОЗА



Морфологические признаки эмбрионального токсикоза у 2-дневного теленка: интерстициальный гепатит (иг), острое расширение желчного пузыря (жп), переполнение мочевого пузыря (мп).

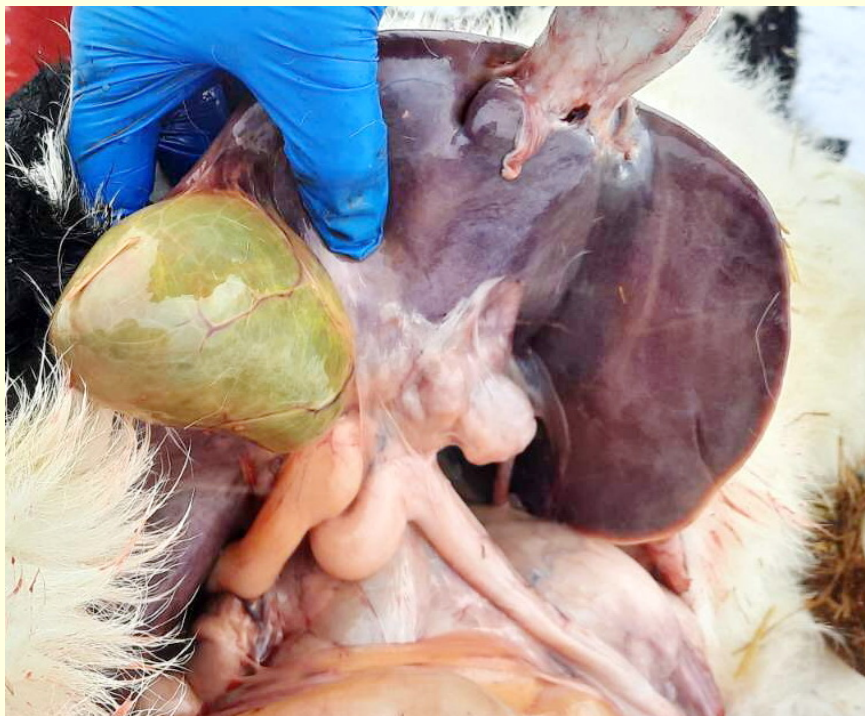
# АССОЦИАТИВНОЕ ТЕЧЕНИЕ ИНФЕКЦИОННОГО РИНОТРАХЕИТА И КОЛИБАКТЕРИОЗА У ТЕЛЕНКА 2-ДНЕВНОГО ВОЗРАСТА НА ФОНЕ ЭМБРИОНАЛЬНОГО ТОКСИКОЗА



Морфологические признаки эмбрионального токсикоза у 2-дневного теленка: жировая дистрофия печени, острое расширение желчного пузыря



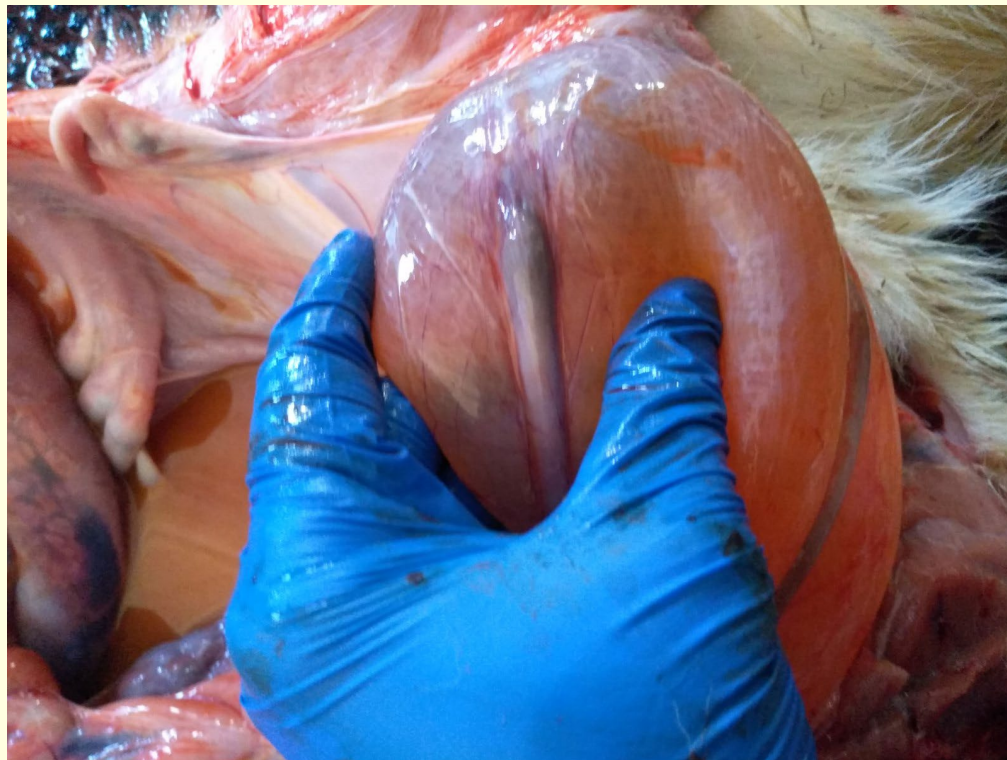
# АССОЦИАТИВНОЕ ТЕЧЕНИЕ ИНФЕКЦИОННОГО РИНОТРАХЕИТА И КОЛИБАКТЕРИОЗА У ТЕЛЕНКА 2-ДНЕВНОГО ВОЗРАСТА НА ФОНЕ ЭМБРИОНАЛЬНОГО ТОКСИКОЗА



Морфологические признаки эмбрионального токсикоза у 2-дневного теленка: интерстициальный гепатит, острое расширение желчного пузыря



# АССОЦИАТИВНОЕ ТЕЧЕНИЕ ИНФЕКЦИОННОГО РИНОТРАХЕИТА И КОЛИБАКТЕРИОЗА У ТЕЛЕНКА 2-ДНЕВНОГО ВОЗРАСТА НА ФОНЕ ЭМБРИОНАЛЬНОГО ТОКСИКОЗА



Переполнение мочевого пузыря, «геморрагический уретерит».

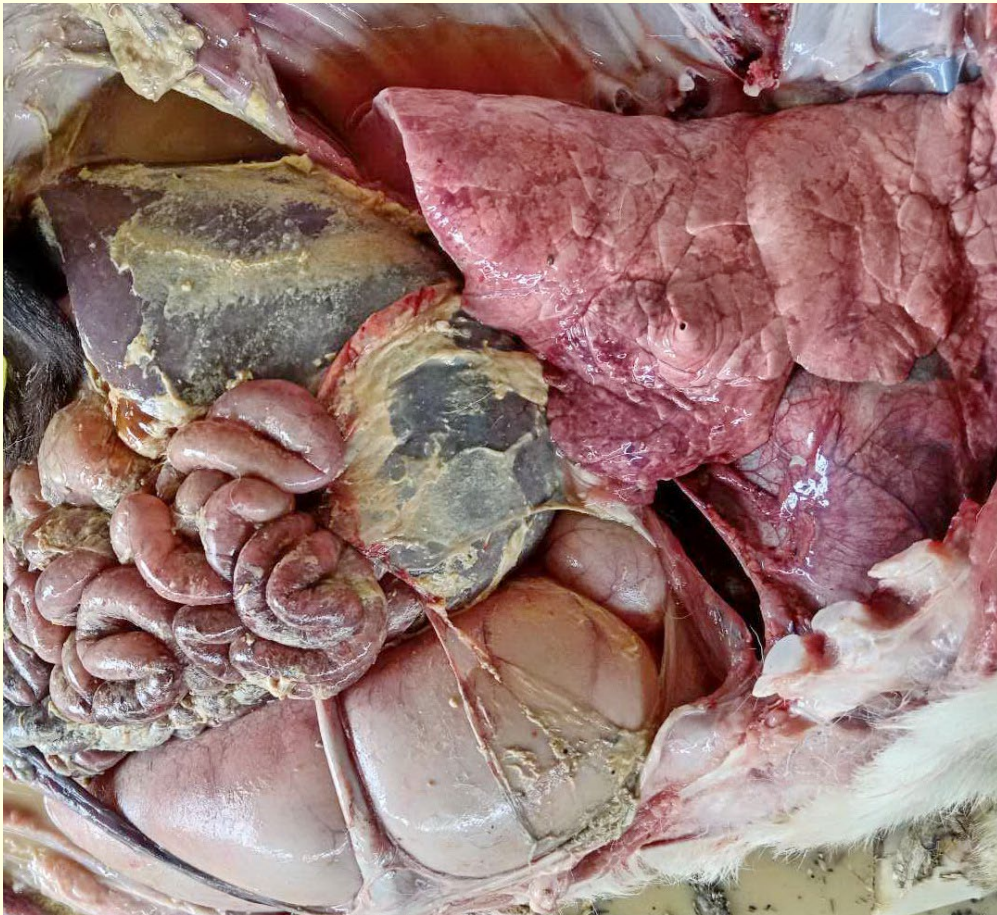
# АССОЦИАТИВНОЕ ТЕЧЕНИЕ ЭМБРИОНАЛЬНОГО ТОКСИКОЗА И РЕСПИРАТОРНОГО МИКОПЛАЗМОЗА У ТЕЛЕНКА 5-ДНЕВНОГО ВОЗРАСТА

## Патологоанатомический диагноз:

1. Серозно-фибринозный полисерозит: плеврит, перитонит, перигепатит, периспленит (респираторный микоплазмоз).
2. Лобарная крупозная пневмония (респираторный микоплазмоз).
3. Жировая и токсическая дистрофия печени, резкое расширение желчного пузыря. Иногда – интерстициальный гепатит, резкое усиление рисунка дольчатого строения (начальные стадии атрофического цирроза печени - эмбриональный токсикоз).
4. Вакуольная и жировая дистрофия почек (эмбриональный токсикоз).
5. Выраженное переполнение мочевого пузыря (эмбриональный токсикоз).
6. Зернистая и жировая дистрофия миокарда, острое расширение сердца. Или – концентрическая гипертрофия левого желудочка сердца (эмбриональный токсикоз).
7. Общее недоразвитие (эмбриональный токсикоз).



# АССОЦИАТИВНОЕ ТЕЧЕНИЕ ЭМБРИОНАЛЬНОГО ТОКСИКОЗА И РЕСПИРАТОРНОГО МИКОПЛАЗМОЗА У ТЕЛЕНКА 5-ДНЕВНОГО ВОЗРАСТА



Фибринозный перитонит и перигепатит у 5-дневного теленка.  
Очаговая крупозная пневмония.



# АССОЦИАТИВНОЕ ТЕЧЕНИЕ ЭМБРИОНАЛЬНОГО ТОКСИКОЗА И РОТАВИРУСНОЙ ИНФЕКЦИИ У ТЕЛЕНКА 2-ДНЕВНОГО ВОЗРАСТА

## Патологоанатомический диагноз:

1. Острый катаральный или катарально-геморрагический, некротический абомазоэнтерит, сгустки молозива и молока в желудке. Метеоризм кишечника (ротавирус).
2. Серозное воспаление сычужных, брыжеечных и портальных лимфоузлов (ротавирус).
3. Селезенка не изменена или частично атрофирована (ротавирус).
4. Жировая и токсическая дистрофия печени, резкое расширение желчного пузыря. Иногда – интерстициальный гепатит, резкое усиление рисунка дольчатого строения (начальные стадии атрофического цирроза печени - эмбриональный токсикоз).
5. Вакуольная и жировая дистрофия почек (эмбриональный токсикоз).
6. Выраженное переполнение мочевого пузыря (эмбриональный токсикоз).
7. Зернистая и жировая дистрофия миокарда, острое расширение сердца. Или – концентрическая гипертрофия левого желудочка сердца (эмбриональный токсикоз).
8. Эксикоз (ротавирус).
9. Общее недоразвитие (эмбриональный токсикоз).

# АССОЦИАТИВНОЕ ТЕЧЕНИЕ КОРОНАВИРУСНОЙ ИНФЕКЦИИ И САЛЬМОНЕЛЛЕЗА У ТЕЛЕНКА 2-МЕСЯЧНОГО ВОЗРАСТА НА ФОНЕ ХРОНИЧЕСКОГО КОРМОВОГО ТОКСИКОЗА

## Патологоанатомический диагноз:

1. Язвенно-некротический стоматит и эзофагит с гиперемией десен (коронавирус).
2. Катаральный, эрозивно-язвенный, некротический абомазит и энтерит (коронавирус, сальмонеллез).
3. Гиперплазия селезенки (сальмонеллез).
4. Кровоизлияния на слизистой оболочке прямой кишки и в эпикарде (коронавирус, сальмонеллез).
5. Гиперплазия пейеровых бляшек подвздошной кишки и солитарных фолликулов слепой кишки (мозговидное набухание - сальмонеллез).
6. Гиперплазия брыжеечных лимфатических узлов (мозговидное набухание - сальмонеллез).
7. Жировая дистрофия печени, интерстициальный гепатит (хронический кормовой токсикоз).
8. Вакуольная и жировая дистрофия почек. Интерстициальный нефрит. Поликистоз почек, переполнение мочевого пузыря (хронический кормовой токсикоз).
9. Зернистая и жировая дистрофия миокарда, концентрическая гипертрофия левого желудочка сердца (хронический кормовой токсикоз).
10. Эксикоз (коронавирус, сальмонеллез)
11. Общая анемия, истощение (все болезни).

# АССОЦИАТИВНОЕ ТЕЧЕНИЕ КОРОНАВИРУСНОЙ ИНФЕКЦИИ И САЛЬМОНЕЛЛЕЗА У ТЕЛЕНКА 2-МЕСЯЧНОГО ВОЗРАСТА НА ФОНЕ ХРОНИЧЕСКОГО КОРМОВОГО ТОКСИКОЗА

---



Сочетание жировой дистрофии печени и интерстициального гепатита. Острое расширение желчного пузыря.



# АССОЦИАТИВНОЕ ТЕЧЕНИЕ КОРОНАВИРУСНОЙ ИНФЕКЦИИ И САЛЬМОНЕЛЛЕЗА У ТЕЛЕНКА 2-МЕСЯЧНОГО ВОЗРАСТА НА ФОНЕ ХРОНИЧЕСКОГО КОРМОВОГО ТОКСИКОЗА



Интерстициальный гепатит (начальные стадии атрофического цирроза – резкое усиление рисунка дольчатого строения печени).

# АССОЦИАТИВНОЕ ТЕЧЕНИЕ КОРОНАВИРУСНОЙ ИНФЕКЦИИ И САЛЬМОНЕЛЛЕЗА У ТЕЛЕНКА 2-МЕСЯЧНОГО ВОЗРАСТА НА ФОНЕ ХРОНИЧЕСКОГО КОРМОВОГО ТОКСИКОЗА



Склероз мозгового вещества почки 2-месячного теленка.

# АССОЦИАТИВНОЕ ТЕЧЕНИЕ КОРОНАВИРУСНОЙ ИНФЕКЦИИ И САЛЬМОНЕЛЛЕЗА У ТЕЛЕНКА 2-МЕСЯЧНОГО ВОЗРАСТА НА ФОНЕ ХРОНИЧЕСКОГО КОРМОВОГО ТОКСИКОЗА



Поликистоз почки (гидронефроз) у 2-месячного теленка.

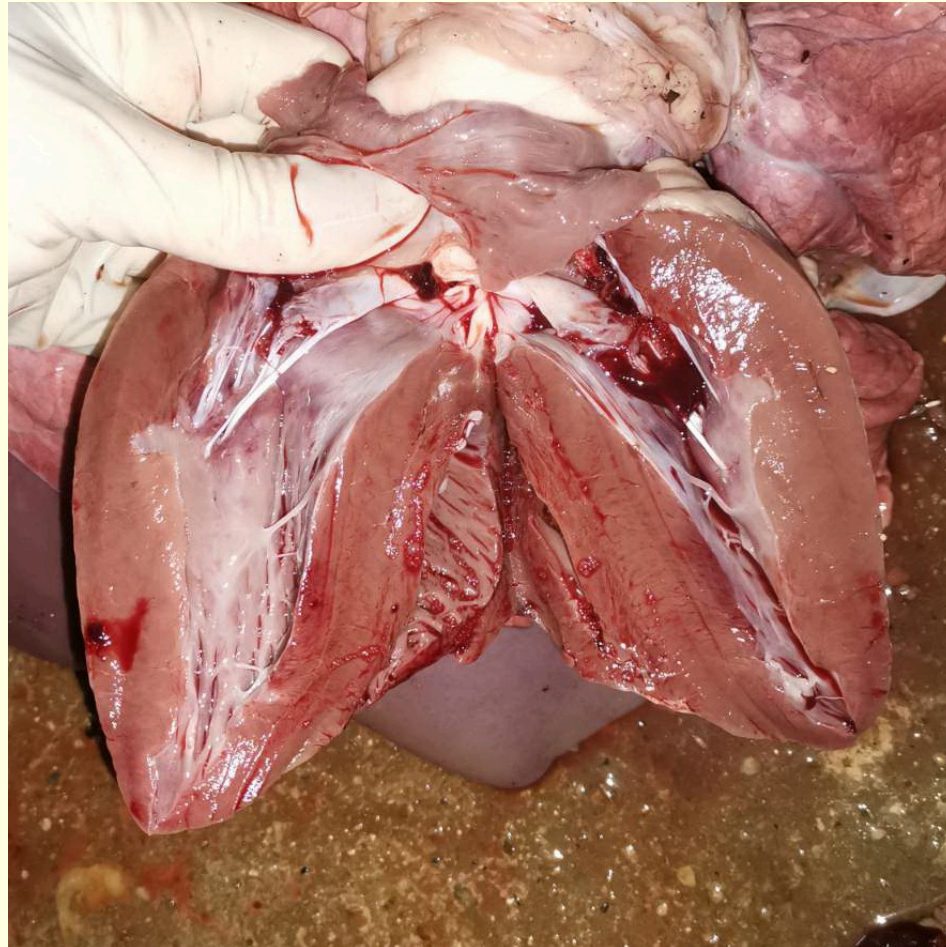


# АССОЦИАТИВНОЕ ТЕЧЕНИЕ КОРОНАВИРУСНОЙ ИНФЕКЦИИ И САЛЬМОНЕЛЛЕЗА У ТЕЛЕНКА 2-МЕСЯЧНОГО ВОЗРАСТА НА ФОНЕ ХРОНИЧЕСКОГО КОРМОВОГО ТОКСИКОЗА



Жировая дистрофия и поликистоз почки у 2-месячного теленка.

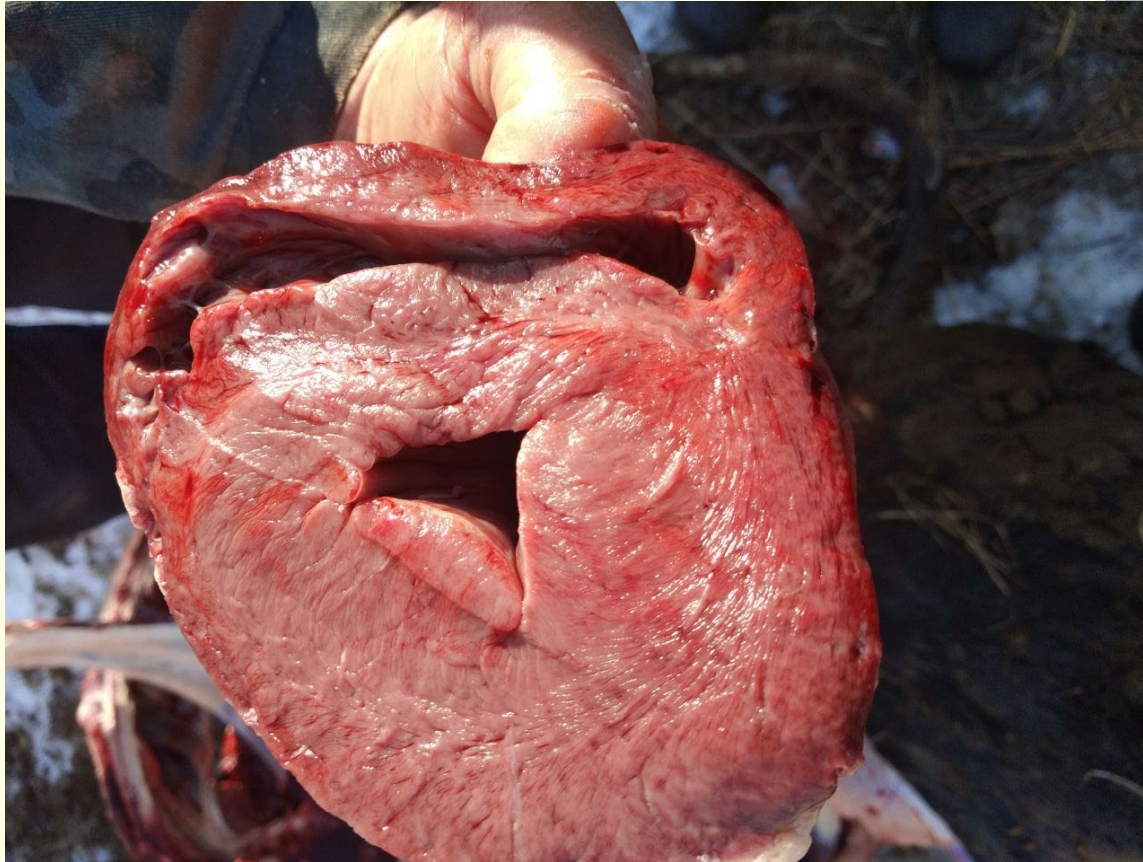
# АССОЦИАТИВНОЕ ТЕЧЕНИЕ КОРОНАВИРУСНОЙ ИНФЕКЦИИ И САЛЬМОНЕЛЛЕЗА У ТЕЛЕНКА 2-МЕСЯЧНОГО ВОЗРАСТА НА ФОНЕ ХРОНИЧЕСКОГО КОРМОВОГО ТОКСИКОЗА



Концентрическая гипертрофия левого желудочка сердца теленка.



# АССОЦИАТИВНОЕ ТЕЧЕНИЕ КОРОНАВИРУСНОЙ ИНФЕКЦИИ И САЛЬМОНЕЛЛЕЗА У ТЕЛЕНКА 2-МЕСЯЧНОГО ВОЗРАСТА НА ФОНЕ ХРОНИЧЕСКОГО КОРМОВОГО ТОКСИКОЗА



Макровид сердца при хроническом полимикотоксикозе: жировая дистрофия миокарда, концентрическая гипертрофия левого желудочка.



# АССОЦИАТИВНОЕ ТЕЧЕНИЕ ХРОНИЧЕСКОГО КОРМОВОГО ТОКСИКОЗА И АДЕНОВИРУСНОЙ ИНФЕКЦИИ У ТЕЛЕНКА 1,5-МЕСЯЧНОГО ВОЗРАСТА

## Патологоанатомический диагноз:

1. Катаральный или катарально-геморрагический ринит, ларингит, тонзиллит (аденовирус).  
Очаговая катаральная бронхопневмония с поражением передних и средних долей легких. Отек легких (аденовирус).  
Острый катарально-геморрагический абомазит и энтерит (аденовирус).
2. Серозно-гиперпластический лимфаденит средостенных, бронхиальных, подчелюстных, сычужных и брыжеечных узлов (аденовирус).
3. Жировая дистрофия печени, усиление рисунка дольчатого строения, расширение желчного пузыря. Или – жировая дистрофия и билиарный цирроз печени (хронический кормовой токсикоз).
4. Вакуольная и жировая дистрофия почек. Поликистоз почек, переполнение мочевого пузыря (хронический кормовой токсикоз).
5. Зернистая и жировая дистрофия миокарда, концентрическая гипертрофия левого желудочка сердца (хронический кормовой токсикоз).
6. Эксикоз (аденовирус)
7. Общая анемия, истощение (обе болезни).

# Факультет повышения квалификации и переподготовки кадров УО ВГАВМ

Учреждение образования «Витебская ордена «Знак Почета» государственная академия ветеринарной медицины» осуществляет набор лиц с **высшим ветеринарным образованием** для переподготовки по специальности

**«Ветеринарная патологическая анатомия»** (квалификация – **ветеринарный врач патологоанатом**).

**Прием документов до 23 декабря 2024 г.**

Форма обучения – **заочная**. Продолжительность обучения 18 месяцев (4 сессии). **Обучение платное**. Стоимость полного курса обучения (в том числе для граждан Российской Федерации и Республики Казахстан) – 529 рубля (за весь срок обучения; в эквиваленте 12500 российских рублей, 90000 тенге). На время сессии слушателям предоставляется общежитие.

По окончании обучения присваивается соответствующая квалификация и выдается **диплом государственного образца**.

**тел. +375 212 48 17 33; факс +375 212 48 17 40; E-mail: [fpk@vsavm.by](mailto:fpk@vsavm.by)**

---

***Спасибо за внимание!***

***[vk.com/id638616550](https://vk.com/id638616550)***